



2006-2007

FERS QUÉBEC

Publiée annuellement par la *Fédération des clubs de fers du Québec*

Printemps 2007 • 5.00\$

QUELQUES FAITS SAILLANTS DE LA SAISON 2006



*Nicole Brodeur & Louis Prud'homme
membres par excellence 2006*



*André Leclerc & Lyné Pineault
Champions du Québec en simple 2006*



Répertoire des clubs de fers au Québec (FCFQ)

Liste des clubs membres de la Fédération des clubs de fers du Québec (<http://www.fqjr.qc.ca/fers/endroits.html>):

La FCFQ compte 13 clubs ou ligues membres en 2006-2007. Ceux-ci paient une cotisation annuelle de 30\$ et organisent pour la plupart des tournois provinciaux sanctionnés, dont les dates sont attribuées à l'assemblée générale. Voici donc la liste regroupée des responsables des villes que vous pourrez contacter au besoin concernant leur tournoi provincial ou leurs activités de ligue. À cette liste s'ajoute quelques clubs non-membres de la FCFQ.

<u>Ville-Club</u>	<u>Fondé en</u>	<u>Jours d'activités</u>	<u>Nb jeux</u>	<u>Nb joueurs</u>	<u>Responsable</u>	<u>Téléphone</u>
Blainville	1973	lundi, mardi, mercredi	16	130	RENÉ CRÔTEAU	(450) 435-2506
Camping Bonjour	1986-92	dimanche	16	20 (15-05)	YVAN SYLVESTRE	(450) 375-7506
Domaine Rouville	LUC CHARTIER	(514) 229-2609
Lac Cristal	1978	samedi, dimanche	20	25	ANDRÉ LAPLANTE	(819) 336-3407
LaPrésentation	1971	mardi soir	12	20	JACQUES LACOSTE	(450) 796-5982
Montmagny	...	lundi, mercredi	14	30	CHRISTIAN GUILLEMETTE	(418) 248-7218
N.-D. de Lourdes	1985	mercredi soir	12	20	JEAN-MARIE LALIBERTÉ	(819) 385-4384
St-Apollinaire	1986	mardi	15	25	MARCEL BÉRUBÉ	(418) 881-3032
St-Luc	1987	mercredi soir	20	42 (35-07)	BERNARD ROY	(450) 346-2398
St-Paul d'Abbotsford	1977	mercredi	...	26 (24-02)	ROSAIRE BRUNELLE	(450) 378-7174
St-Nicéphore	...	lundi	16	41	HENRI-PAUL FLEURANT	(819) 397-5699
Victoriaville	1968	lundi, mercredi soirs	16	50	JACQUES HOUDE	(819) 758-1744
Waterloo	1988	mardi soir	16	40 (30-10)	JOCELYN MAROIS	(450) 539-4882

Clubs non-membres:

Domaine du Rêve, Ste-Angèle de Monnoir • Serge St-Onge
(514) 994-1347

Ligue de Fers de Fleurimont • André Rodrigue - 819-346-6743

Ligue Les Ferreux Beauport • Huguette Gagnon - 418-661-2840

Camping Tropicana (16 jeux) • Hélène Millette - 450-670-0490

Daveluyville (15 jeux, 30 joueurs, mardi soir) • M. Bilodeau ou

Germain Lachapelle - 819-367-2713 • St-Joseph de Sorel.

St-Stanislas de Kotska • Pascal Hurteau 450-371-1124.

Dolbeau-Mistassini: Yvon Côté 418-276-9390,

Kénogami: Jacques Vincent 418-547-3926 • Camping Horizon

(St-Roch de l'Achigan), Camping Kelly (Ste-Julienne) •

Gatineau (Christian Robert 819-456-3171). Nous savons

également qu'il existe (ou existait) des jeux au Camping Les

Cèdres; à Coaticook (Le Stop); à Gatineau (Club LeHoublon -

Gilbert Plouffe), St-Paul de Joliette (Maryse Gariépy 450-759-

9061), Sherbrooke, Hull (Amicale du Parc St-Jean), Thetford

Mines (Parc St-Noel), LeGardeur (rue Chatel) et plusieurs

autres endroits au Québec. Si vous connaissez d'autres clubs...

Le conseil d'administration de la FCFQ pour 2006-2007

Paul CARROLL (Président)

12, des Trembles, St-Luc (Qc) J2W 1A9 • (450) 348-3244 • systmplc@total.net

Fernand BRODEUR (Vice-président et statisticien)

1200 Delorme #3, St-Hyacinthe (Qc) J2S 2J4 • (450) 772-6866 • fernand_brodeur@hotmail.com

Mélanie CÔTÉ (secrétaire)

71, rue Roland, Victoriaville (Qc) G6R 1L9 • (819) 758-3072 • melcote@videotron.ca

Michel FAVREAU (trésorier et statisticien)

2073, de l'Église, Lawrenceville (Qc) J0E 1W0 • (450) 535-6580 • favreaumic@cooptel.qc.ca

Lucy THIBAUT (administratrice)

731, rue Labbé, Thetford Mines (Qc) G6G 2A6 • (418) 335-5559

Josée GAUTHIER (administratrice)

805, Boul Magenta, Farnham (Qc) J2N 1B7 • (450) 293-7817

un poste vacant

**FERS QUÉBEC EST PUBLIÉE PAR LA
FÉDÉRATION DES CLUBS DE FERS DU QUÉBEC**
fondée en 1961, incorporée en 1972

siège social

4545, Pierre-de-Coubertin

Montréal (Qué.) H1V 3R2

Tél.: (514) 252-3032

Courriel: fers@fqjr.qc.ca

Site web: <http://www.fqjr.qc.ca/fers.html>

adresse de correspondance

12, des Trembles

St-Jean-sur-Richelieu (Qué.) J2W 1A9

(450) 348-3244 • systmplc@total.net

Montage (FQJR) André Leclerc et Lyne Trépanier

Statistiques 2006 Fernand Brodeur et Michel Favreau

Publicité 2006-07 Paul Carroll

Impression Copie Amherst

Dépôt légal: Bibliothèque Nationale du Québec
2e trimestre 2007

Distribuée gratuitement aux membres de la FCFQ

SOMMAIRE

Répertoire des clubs de fers au Québec	2
Mot du président	3
Nouvelles de l'AGA 2006	4
Hommage à René Croteau - bénévole exceptionnel	5
Statistiques sur le membership	6
Classement des membres 2006 (moy. gén.)	7-9
Les fers et Internet	9
La tournée 2006	10-14, 19
Calendrier de tournois 2007	15-18
Championnat en double 2006	20-21
Championnat en simple 2006	22-25
Un mondial de fers dans notre cour?	26
Soirée Méritas 2006	27
Profil de championne: Lyne Pineault	28-29
Championnat Canadien 2006	30
Championnat Mondial 2006	31



Saison 2007 et mondial 2008

Au moment où vous lisez ceci la saison est probablement bien en route. Cette revue est conçue pour être une source d'information particulièrement pour les membres de la fédération. Ce n'est pas son unique but. La revue est expédiée à certains clubs de fers dans les régions éloignées comparativement à notre territoire où nous jouons nos tournois réguliers. Il faut tenir compte que la circulation de notre revue a un potentiel pour attirer des joueurs aux tournois compte tenu du calendrier que l'on retrouve au centre (pages 15 à 18).

En parlant du calendrier au centre de la revue, ceci me dirige vers un autre sujet. Nous sommes fiers de vous dire que depuis plusieurs années la revue est entièrement financée par les publicités. Chaque club fait ses démarches pour obtenir une ou des publicités. Les bons commerçants qui ont bien accepté de nous aider financièrement méritent que les joueurs les remercient en faisant aussi la démarche de les encourager. Ce n'est pas si difficile car dans la majorité des situations ces commerces sont tout près des jeux de fers. Plus souvent qu'autrement le type de commerce qui nous encourage touche l'alimentation, soit par le dépanneur ou par le restaurant. Plusieurs joueurs font la route très tôt le matin et déjeunent une fois rendu à destination, ou bien les joueurs qui terminent plus tard en après-midi décident de manger avant de faire la route de retour. En plein jour lorsque nous avons besoin d'un petit quelque chose on fait une course au dépanneur. Nous vous demandons de prendre le temps de noter qui a sa "pub" dans notre revue et de s'y rendre au besoin. Il ne faut pas oublier que s'il n'y a pas d'achalandage par les joueurs de fers, ces commerçants ne renouvelleront pas leur "pub" avec nous et ensuite la revue devra être financée à même vos poches! Merci aux directeurs des clubs pour votre travail concernant notre revue et merci à vous qui les encouragez.

Un autre sujet important est la tenue d'un gros tournoi qui sera présenté tout près de chez nous. C'est le mondial! Il se déroulera en Pennsylvanie, plus précisément dans la ville de York du 7 au 21 juillet 2008. Il y a un article dans cette édition de la revue (page 26) qui est également paru dans la revue Récréation Québec de mars/avril 2007. L'article vous donne une base d'information concernant ce tournoi. Si vous voulez de plus amples renseignements après la lecture de l'article vous pouvez naviguez au site WEB: <http://www.2008wt>.

La raison principale pour parler très tôt du mondial est que vous devez vous préparer dès cette année pour vous rendre éligible à ce tournoi. Nous avons entendu trop souvent que les gros tournois étaient trop loin de chez nous, ou que vous aviez pris connaissance des endroits et des dates beaucoup trop tard. Pas d'excuses cette fois!

Si vous avez l'intention de participer au mondial nous aimerions le savoir. Si nous regardons notre calendrier de 2007, le 16 et 17 juin nous avons un tournoi bénéfice à Waterloo. Il est possible que ce tournoi, en 2008, arrive en même temps que le mondial en juillet. Si vous êtes assez nombreux qui se déplaceront vers York pour le mondial en 2008, possiblement que l'an prochain nous ferions relâche lors de cette semaine.

Ceci ne changerait pas la quantité de tournois offerts car, suite aux villes qui n'offrent plus de tournois il y a relâche cette année la fin de semaine du 11 et 12 août. Le déplacement de cette pause dans l'horaire offrirait aux participants du mondial quand même la chance de participer à tous les tournois de la fédé afin d'obtenir un méritas. Ne prenez pas ceci comme fait accompli car les représentants des clubs auront à se prononcer sur cette possibilité lors de l'assemblée générale le 3 novembre prochain.

Je suis certain que les directeurs de la fédération m'appuient en souhaitant une bonne saison de fers aux clubs et aussi à tous les joueurs de fers.

Paul Carroll
Président / FCFQ

Soirée de quilles annuelle de la FCFQ - 2007

La soirée de quilles annuelle au profit
de la Fédération des clubs de fers du
Québec aura lieu le 20 octobre 2007 à
Victoriaville de 18h00 à 21h00.
Pour information, contactez
les officiels de la FCFQ.



ASSEMBLÉE GÉNÉRALE ANNUELLE 2006

Résumé de l'Assemblée générale annuelle tenue le samedi 4 novembre 2006 à VICTORIAVILLE

Voici un résumé de l'Assemblée générale annuelle de la Fédération des clubs de fers du Québec tenue le samedi 4 novembre 2006 à Victoriaville.

Les principaux points de l'ordre du jour étaient:

- adoption du rapport financier et rapport d'activités
- nouvelle réglementation
- attribution des dates de tournoi
- élections (il y a eu quelques changements à la composition du Conseil)

Voici donc les principaux faits saillants de cette journée...

Rapport d'activités 2006

Le rapport présenté par Paul Carroll abordait les sujets suivants: le nombre de tournois, participation, membres à la baisse, les programmes d'assurances offerts via la FQJR, la promotion en région (entre autres au Lac St-Jean) et la FQJR. La revue présente aussi en détails les activités 2006.

Rapport financier 2006

Présenté par Michel Favreau, le rapport montrait les données suivantes: des revenus totaux de 29179.97\$ et un total des dépenses de 27 846.02\$, procurant un bénéfice net de 1333.95\$ pour l'année. Ce surplus porte l'avoir net de la FCFQ à 4 400\$. Le rapport est accepté à l'unanimité (proposé par Denis Chaput, appuyé de René Croteau).

Résolutions acceptées lors de l'AGA:

Elles avaient d'abord été adoptées en CA le 23 sept. 2006

Article 8.1-g) Inscription Championnat en simple:

Ajouter: "Dans chaque catégorie, un minimum de 2 participants pré-inscrits est requis pour que le gagnant ait droit à la bourse et au méritas. S'il n'y a qu'un seul pré-inscrit, ce joueur se verra remettre l'argent de son inscription."

ACCEPTÉ À LA MAJORITÉ (pour 19; contre 1; abstention 1)

Article 3.1: Distance officielle de lancer:

Ajouter: "Le corridor de jeu pour les 30 pieds est limité entre la ligne du 37' et du 27'"

ACCEPTÉ À LA MAJORITÉ (pour 19; contre 0; abstention 1)

Article 3.1-b): Distance de lancer pour une saison - NOUVEAU

"Les juniors (16 ans et moins au 1er janvier) et les séniors (65 ans et plus au 1er janvier) peuvent jouer à 27' et doivent demeurer dans cette classe pour la saison en cours"

ACCEPTÉ À LA MAJORITÉ (pour 18; contre 0; abstention 1)

Art. 14.7: Égalité section tournois réguliers et champ. en double:

Sauf pour la première position où l'on joue une partie de détail, les autres positions seront départagées à l'aide des moyennes de la journée. Si plus de 2 joueurs ou équipes sont égaux pour la première position, on joue un round-robin entre ces joueurs ou équipes et si l'égalité persiste on détermine les positions par les petits points de ce round-robin. S'il y a encore égalité, on prend la moyenne de la journée.

ACCEPTÉ À LA MAJORITÉ (pour 19; contre 0; abstention 1)

Art. 14.7: Égalité au championnat en simple - AMENDEMENT:

Sauf pour la première position où l'on joue une partie de détail, les autres positions seront départagées à l'aide des moyennes de la journée. Si plus de 2 joueurs sont à égalité pour la première position, on joue un round-robin entre ces joueurs et si l'égalité persiste on détermine les positions par la moyenne de ce dernier round-robin. S'il y a encore égalité, on prend les petits points de ce round-robin.

ACCEPTÉ À LA MAJORITÉ (pour 19; contre 0; abstention 1)

POINTS D'INFORMATION:

Lettre de Georges-André Pelletier : Il devra jouer ses 4 tournois (selon le règlement) avant de pouvoir redescendre de classe.

POINTS REJETÉS:

Les autres propositions ont été rejetées. Elles concernaient:

- L'abolition des "visites" dans les classes supérieures.
- Comptabiliser les championnats en double et en simple pour la saison suivante.
- Avancer la date du championnat en simple
- Diviser les classes 30 et 40 pieds
- Abaisser le barem de la classe A à 50%
- Calculer les moyennes en finale

Dates des tournois:

Voir calendrier 2006 aux pages 15 à 18.

Championnat en simple 2008: 31 août- 1 sept.: Domaine Rouville

Championnat en double 2008: 23-24 août: Waterloo

Note: Les villes de Victoriaville, Blainville, Lac Cristal, Waterloo, Notre-Dame de Lourdes, Montmagny, St-Germain, St-Apollinaire, Camping Rouville, Camping Bon-Jour et St-Paul Abbotsford étaient représentées à l'assemblée.

Les représentants de Ste-Victoire Sorel, La Présentation, et St-Luc étaient absents. St-Luc perd son ancienneté de ville.

Hommages aux administrateurs sortants:

Paul Carroll a remis des plaques souvenirs au bénévole de l'année (Claude Vigneault) mais aussi aux directeurs sortants 2005 soit Nicole Brodeur et Charles Dubois, et ceux de 2006 Diane Chaunt et Réjeanne Lamarche.

NOTE: Les détails ci-dessus ne sont qu'un résumé de l'assemblée générale annuelle. Le procès-verbal complet est envoyé aux directeurs des clubs membres, mais est disponible pour lecture.

HOMMAGE À UN BÉNÉVOLE EXCEPTIONNEL: RENÉ CROTEAU



René Croteau a été honoré conjointement par la FCFQ et la FQJR le 1 décembre 2006, en tant que bénévole exceptionnel tant au niveau local que provincial. Nous avons également déposé sa candidature pour le Temple de la Renommée de Horseshoe Canada. Voici un bref aperçu de ses réalisations...

Sur la photo de gauche on voit le regretté Fernand Dutremble féliciter René Croteau et Gérard Girouard gagnants du B à Victoriaville en 1976!

Photo de droite: on voit René et Nelson Carrière lors d'une démonstration à Place Longueuil (1992).

René Croteau est fondateur et président de la Ligue de fers GM Blainville depuis 1973. Cette ligue est une des plus imposantes au Québec avec au-delà de 100 membres. Malgré toutes ces années à la tête de la ligue, René est loin de faire les choses seul. Il s'est toujours entouré d'une solide équipe, tient toujours une assemblée générale avec élections et suggestions pour améliorer la ligue. Le club est aussi bien publicisé auprès de la ville de Blainville. René a participé au Championnat du Québec sans interruption depuis 1973. Il a aussi été membre du Conseil d'administration puis président de la FCFQ en 1997.

Organisateur de tournois provinciaux depuis 1980, Blainville, sous sa gouverne, a été l'hôte de plusieurs championnats provinciaux. Surtout, le tournoi de 1984 dont les finales furent télévisées à TVSQ, ce qui demeure les plus belles joutes télévisées aux fers. René fut membre par excellence de la FCFQ en 1981. Toujours bien vêtu, avec son gilet gravé à son nom et à l'effigie de la Ligue, il est un modèle d'esprit sportif. Son implication dans le monde du lancer de fers est tout à fait exceptionnelle. Il a de plus toujours démontré un grand respect pour sa discipline et sa structure démocratique. Un grand MERCI!



245, rte 162, ch. Grand-Ligne
Sainte-Rosaire (Québec) G0Z 1K0
Tél. : (819) 752-4275
Sans frais: 1-888-852-4275
info@cristal.qc.ca
www.cristal.qc.ca

Roger Poisson, prop.



251, route 162 Ouest
Chemin Grande Ligne,
St-Rosaire, Qc. G0Z 1K0

Réservations: (819) 751-GOLF
Sans frais: 1 (888) 751-4646
info@cristal.qc.ca
www.cristal.qc.ca

*POUR S'Y RENDRE: De Québec: route 235, route 162 Ouest direction Victoriaville.
De Montréal: sortie 228, route 162 Ouest direction Victoriaville.*

**La famille Poisson est heureuse de contribuer comme commanditaire de
"Fers Québec" et vous invite chaleureusement à son
29^{ème} tournoi de fers provincial
qui se déroulera les 14 et 15 juillet 2007.
Notre excellent terrain de fers amélioré sera aussi l'hôte d'un
tournoi bénéfice les 2 et 3 juin 2007.**

Bienvenue à tous!

LE PORTRAIT DE LA FÉDÉRATION DES CLUBS DE FERS DU QUÉBEC

Au cours de la saison de fers 2006, on a recensé un total de **260 membres** individuels, soit 177 hommes, 47 femmes, 6 juniors et 30 séniors (30'). La FCFQ regroupait 266 membres en 2005, 302 en 2004, 307 en 2003, 275 en 2002, 301 en 2001, 329 en 2000, 380 en 1999, 416 en 1998, 375 en 1997, 380 en 1996, 406 en 1995, 380 en 1994, et 432 en 1992.

La **moyenne d'âge** se situait (en avril 2006) à **52.68 ans** (51.38 en 2005-2006). Douze membres ont échappé à ces statistiques. Voici la représentation selon les groupes d'âge:

	2006	2005
19 ans et moins:	8	10
20-29 ans:	8	8
30-39 ans:	14	22
40-49 ans:	61	61
50-59 ans:	84	75
60-69 ans:	50	54
70 ans et +:	23	22

Notre vétéran est Normand Palin (80 ans en nov. 2006) de Montréal et notre plus jeune membre est Philippe Hébert (13 ans en déc. 2006) de St-Valère.

RÉPARTITION EN RÉGION

	2006	2005
Bas St-Laurent	0	0
Chaudière-Apalaches	57	46
Québec	14	17
Estrie	0	0
Montérégie	56	75
Mauricie-Bois-Francis	91	78
Saguenay-Lac St-Jean	0	0
Montréal	17	19
Laval	4	5
Laurentides	18	14
Lanaudière	2	6
Outaouais	0	1
Ontario et USA	1	5

DROITIER OU GAUCHER?

Sur 47 femmes identifiées on retrouvait 4 gauchères alors que parmi les 211 hommes figuraient 19 gauchers. Pour un cumulatif de 9% de gauchers, soit près de la moyenne nationale au sein de la population.

LES STYLES ou PRISES UTILISÉS

Les styles les plus populaires parmi les membres de la FCFQ:

	Hommes	Femmes
Bascule	164 (78.8%)	47 (95.7%)
1 tour 1/4	19 (9.1%)	1 (2.1%)
1 tour 3/4	22 (10.6%)	-----
3/4 de tour	3 (1.4%)	1 (2.1%)
TOTAL:	208 (100%)	49 (100%)

Ainsi, 82% des membres pratiquent le style dit "bascule" qui consiste à faire basculer le fer sur lui-même, l'ouverture pointée vers la tige. Cette proportion est renforcée chez les femmes où 95.7% de celles-ci pratiquent ce style. Chez les hommes, la prise du 1 tour 3/4, vient loin en 2e avec 10.6% de popularité.

LES FERS UTILISÉS

Voici enfin les fers les plus populaires parmi les membres de la FCFQ:

	Hommes	Femmes
HP	127	28
Diamond	45	9
Gordon	6	1
Elmer Hohl	3	0
Ted Allen	6	2
Deadeye	0	2
Imperial	2	0
Dean, VIP	3	3
Mustang	1	0
Autres	10	1
Total	203	46

Ce portrait est bien sûr très différent de ce qui est compilé au niveau mondial. Le "HP", seule compagnie québécoise, obtient (maintient) largement la faveur populaire avec 62.2%.

**Voici une suggestion pour améliorer la qualité de votre jeu...
...ou pour les futures villes de l'année, l'ensemble de votre terrain**

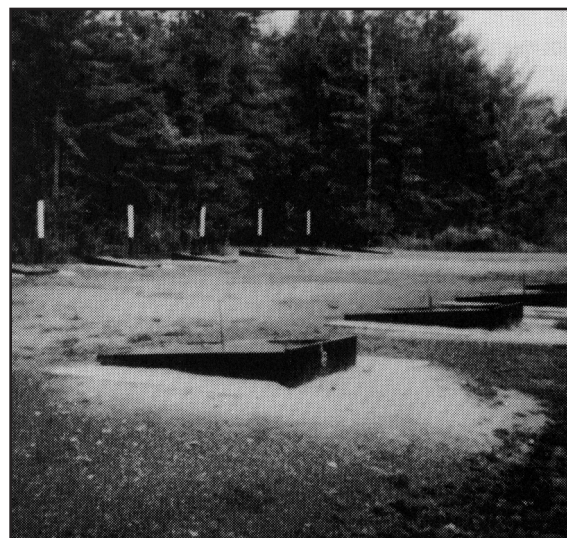
BOITES DE FERS

Tige soudée sur une plaque amovible
Boîte en acier

Facile à installer, facile à changer
Installation intérieure ou extérieure

Commander auprès de:

PASCAL SCOTT
Soudure générale
14, chemin Grande Ligne
Granby (Qué.) J2G 9H9
☎ (450) 378-0740
Fax (450) 378-7278



AUSSI: **Soudure générale. Structures en acier de tables à pique-nique (standard ou sur mesure). Bois non-inclus. À partir de 70\$.**

Classement des membres (tournois-F'CFQ)

Moyennes générales de la saison 2006

Les moyennes, prises avec régularité au Québec depuis 1990, permettent un meilleur contrôle des participants de chaque classe qui jouent contre des adversaires vraiment de leur calibre. Les moyennes servent également à qualifier les joueurs au championnat provincial en simple, Aussi, pour participer au championnat canadien ou mondial, où il est nécessaire d'avoir un minimum de 4 moyennes de tournois, on se sert des 3 meilleures moyennes de tournoi.

Un numéro de membre permanent vous a été attribué à chacun et devra être utilisé en tout temps lors de vos participations aux tournois (au Québec et à l'extérieur de la province). **Notez-le bien!**

Le classement 2006 comporte une seule colonne de moyennes, "R%" qui représente la moyenne générale complète pour l'année. La moyenne générale 2006 exclue les moyennes jouées à l'extérieur du Québec.

Trié par ordre alphabétique de classe, le classement a été préparé en fonction des classes A-B-C-D-E.

Il indique **dans quelle classe vous devez entreprendre l'année**. Si vous croyez que votre classement ou vos statistiques ne sont pas conformes, communiquez avec les responsables des statistiques:

Fernand Brodeur Tél.: (450) 772-6866
Michel Favreau Tél.: (450) 535-6580 •

micfavreau@cooptel.qc.ca

Nouveau règlement (art. 14.24)

Un membre peut jouer dans la première classe supérieure à sa classe sans être pénalisé en autant qu'il possède réellement la moyenne générale à l'intérieur du barème de sa classe; et il peut aussi faire une invitation (en double). Il réintègre ensuite automatiquement sa classe et le système des deux étoiles demeure en vigueur.

Classe A	Ville	#NatStat	Nb	PG	PP	Ring	F.L.	R%
CARON, Laurent (Sr)	Blainville	660327	5	25	20	682	1156	59,00
CARRIER, Carole	Granby	660521	7	23	30	1026	2060	49,81
COTE, Daniel	Granby	664787	1	6	7	78	226	34,51
COTE, Simon	St-Louis-Blandford	662691	3	14	10	536	948	56,54
DEMERS, Sylvain	N-D de Lourdes	660120	6	25	26	1228	2338	52,52
FORTIER, Daniel	L'Acadie	660078	1	4	7	271	576	47,05
KENNEY, Jean (Sr)	Montréal	660318	5	31	6	1066	1526	69,86
L'ALLEMAND, Luc (Sr)	Ville D'anjou	660868	6	36	16	595	1162	51,20
LAROCHE, Lionel	Laurier Station	660174	10	59	26	1799	3140	57,29
LAVOIE, Réginald	Milles-Iles	664788	1	9	2	311	560	55,54
LECLERC, André	L'Épiphanie	664706	4	22	16	873	1532	56,98
MOISAN, Angéline	St-Raymond	664766	6	31	13	918	1466	62,62
MOISAN, Sylvianne	L'Épiphanie	664710	3	19	4	623	828	75,24
MORIN, Thomas (Sr)	Blainville	660022	5	24	21	620	1148	54,01
PINEAULT, Lyne	Longueuil	660551	15	75	51	2470	4174	59,18
PROVENCHER, Martin	St-Lucien	661122	3	15	12	500	950	52,63
PRUD'HOMME, Louis	Lachute	662689	9	42	30	1912	3394	56,33
RENAUD, J-Pierre	Granby	660093	9	53	34	1638	2960	55,34
TARDIF, Lise	Princeville	660098	10	41	34	1377	2472	55,70
THIBAUT, Lucy	Theftord Mines	665141	13	88	23	2261	3422	66,07

Classe B	Ville	#NatStat	Nb	PG	PP	Ring	F.L.	R%
ALLARD, J-Marie (Sr)	N-D du Bon Conseil	660454	20	141	72	1836	4260	43,10
ARCHAMBAULT, André (Sr)	Montréal	661240	1	4	4	125	274	45,62
BÉGIN, Monique	Blainville	660005	4	22	17	383	896	42,75
BERNIQUEZ, Fernand (Sr)	Waterloo	660210	3	10	13	212	544	38,97
BIBEAU, Denise	Doll. des Ormeaux	665147	6	33	20	652	1460	44,66
BISSONNETTE, Richard	Pointe-Calumet	660893	7	19	40	667	1756	37,98
BOURDON, Denis	St-Chrysostome	660162	2	10	12	167	430	38,84
BRAZEAU, Marcel (Sr)	Blainville	661435	3	16	18	388	728	53,30
BRODEUR, Fernand	St-Pie	660074	23	130	113	2237	5598	39,96
BRODEUR, Nicole	St-Pie	661112	23	124	104	2323	5326	43,62
BRUNELLE, Rosaire	Blainville	664781	12	71	44	1181	2864	41,24
BRUNETTA, Enrico (Sr)	Beauport	661353	9	51	42	820	1902	43,11
CARRIERE, Nelson	Granby	664783	1	6	1	56	112	50,00

CHOINIÈRE, J-Raymond	Waterloo	660213	4	13	7	323	782	41,30
CONSTANT, Diane	Victoriaville	660097	1	2	4	34	108	31,48
CÔTÉ, Josée	Plessisville	660949	6	22	25	620	1324	46,83
CÔTÉ, Mélanie	Victoriaville	660776	17	76	85	1295	3250	39,85
CROTEAU, René	Blainville	664786	15	54	83	1120	3206	34,93
DEMERS, Raynald	Plessisville	660118	3	8	18	252	632	39,87
DESCHAMPS, Daniel	Montmagny	661333	2	11	6	119	284	41,90
DESROCHERS, Roland (Sr)	Villeroy	660123	16	71	82	1840	3776	48,73
DIONNE, Guy	Beauport	660830	1	2	7	63	156	40,38
DIONNE, Jacques	St-Etienne de Lauzon	660836	1	2	7	45	166	27,11
DUBOIS, Charles	Victoriaville	660254	16	65	90	1150	3504	32,82
DUBOIS, Gaston	St-Françoise	661043	7	29	37	489	1287	38,00
DUFORD, Arthur	Drummondville	661154	19	109	87	2416	5056	47,78
FAVREAU, Martin	Acton Vale	660229	14	72	62	1119	3080	36,33
FLEURANT, Henri-Paul	St - Lucien	660370	5	36	17	306	808	37,87
FOUCHER, J-Pierre	Montreal	660997	7	26	43	651	1656	39,31
GASCON, Mario	Blainville	661424	6	18	31	526	1410	37,30
GAUDREAU, Serge	Montmagny	660168	8	49	38	629	1646	38,21
GAUTHIER, Eric	Boisbriand	661098	6	19	33	604	1642	36,78
GINGRAS, Alain	Pont Viau Laval	660012	3	10	17	305	874	34,90
GUILBEAULT, Marcel (Sr)	St-Rosaire	661123	1	3	5	141	286	49,30
HAMEL, Lucien (Sr)	Drummondville	660846	8	51	38	821	1764	46,54
HAMEL, Marc	St-Jean	660774	15	55	86	1355	3676	36,86
HEBERT, J-Noël (Sr)	Pont Viau, Laval	660374	7	42	24	625	1306	47,86
HOULE, Jacques	Pointe Calumet	660765	8	53	37	962	2068	46,52
JOMPHE, Jacynthe	Longueuil	661290	5	28	8	321	756	42,46
LACHANCE, Martine	Victoriaville	660303	3	19	18	267	638	41,85
LALIBERTE, J-Marie	N-D de Lourdes	660132	8	47	34	802	1784	44,96
LAPLANTE, Lucie	N-D du Bon Conseil	660256	6	26	38	483	1334	36,21
LAROCHE, Gaston	Laurier Station	660726	11	53	56	1341	3128	42,87
LAROCHE, Maxime	Laurier Station	660794	14	63	62	1100	2958	37,19
LAROSE, Noella	St-Christophe Arth.	661346	2	6	14	127	358	35,47
LECLAIR, Louise	St-Germain	661029	9	55	30	734	1766	41,56
LUSSIER, Roger	Ste-Cécile Milton	660084	10	54	44	1221	2482	49,19
MARTINEAU, Yannick	Villeroy	661216	11	42	57	879	2212	39,74
McCARTHY, Eric	Plessisville	660598	11	74	37	952	2256	42,20
McCARTHY, Gilles	Plessisville	660138	10	64	48	1116	2372	47,05
MEUNIER, Liette	Henriville	661236	9	44	43	1140	2396	47,58
MICHAUD, Bertrand	Montréal	661305	3	19	12	221	536	41,23
MOREAU, Claudette	Victoriaville	660258	10	29	66	942	2462	38,26
NADEAU, Yvon	Ste-Victoire de Sorel	660087	2	10	9	194	474	40,93
NOURY, Mathieu (Jr)	Villeroy	661219	16	85	80	1402	3500	40,06
NOURY, J-Paul	Villeroy	660139	11	67	59	1031	2484	41,51
OUELLETTE, Denise	N-D du Bon Conseil	660140	4	15	23	316	812	38,92
PARADIS, Denis	St-Maurice	660026	9	31	49	1311	2846	46,06
PARADIS, J-Pierre	Trois Rivières	660195	1	2	6	105	262	40,08
PARADIS, Richard	Trois Rivières	660027	1	7	5	75	230	32,61
PARÉ, Danielle	Montréal	661317	3	17	15	506	1058	47,83
PROULX, Pierre (Sr)	Montréal	661190	13	55	56	1081	2592	41,71

...Classement des membres de la FCFQ - 2006...

Classe C	Ville	#NatStat	Nb	PG	PP	Ring	F.L.	R%
ROUILLARD, Georges (Sr)	Ste-Thérèse	660686	3	3	24	206	672	30,65
ROY, Gilles	Orleans, ONT.	652102	4	16	24	404	1012	39,92
RUEST, Denis	Drummondville	660222	8	42	41	712	1764	40,36
SANSCHAGRIN, Marcel	Montmagny	660169	1	4	6	87	198	43,94
SICARD, Richard	Ste-Dorothée	660038	7	43	16	539	1217	44,29
SYLVESTRE, Yvan	Granby	660207	11	58	35	894	2252	39,70
THÉRIAULT, Roger	Cowansville	661031	11	71	46	1061	2334	45,46
TURCOTTE, Paul	N-D du Bon Conseil	660237	20	116	84	1784	4216	42,31
VIGNEAULT, Claude	Victoriaville	660315	2	8	11	119	366	32,51
BERNARD, Yvon	Levis	661335	3	4	29	99	576	17,19
BERUBE, Marcel	St-Apollinaire	660104	2	7	9	172	430	40,00
BÉRUBÉ, Simon	St-Jean-sur-Richelieu	661298	6	26	16	317	1058	29,96
BLANCHETTE, Michel	Plessisville	660105	1	4	9	73	244	29,92
BOSA, Bernard	St-Pierre-Broughton	661403	1	7	2	44	136	32,35
BRIEN, Michel	Pte Calumet	660981	4	17	17	315	986	31,95
BRISSON, Réjean	Plessisville	660470	2	8	9	160	454	35,24
CHARETTE, J-Claude	Blainville	660002	1	3	5	45	144	31,25
CHATIGNY, Gaëtan	St-Apollinaire	660111	3	6	16	119	522	22,80
COTÉ, Bruno M.	N-D de Lourdes	660113	11	45	57	836	2394	34,92
CÔTE, Edouard	Montréal	661151	8	40	20	567	1680	33,75
COTE, Irele	Ste Clothilde	661125	1	3	5	51	164	31,10
COTE, Réal	N-D de Lourdes	660114	1	3	3	85	240	35,42
DEMERS, Frederic	St-Romuald	661258	6	18	28	235	1070	21,96
DEMERS, Marcel	Laurier Station	661359	1	6	4	48	184	26,09
DESCHAMPES, Martin	Montmagny	661331	2	11	8	145	428	33,88
DESCOMBES, Pierre-Alain	Ste-Brigitte-de-Laval	661322	14	69	68	1144	3175	36,03
DUBOIS, Johnny	Laval des Rapides	661321	6	13	24	389	1156	33,65
FAVREAU, Michel	Lawrenceville	660707	22	113	90	1577	4572	34,49
FILION, Aline	St-Germain	661159	4	4	19	223	832	26,80
FONTAINE, Gilbert	Victoriaville	660533	1	5	3	40	156	25,64
FORTIN, Luc	Mirabel	661434	4	10	19	230	800	28,75
GAUTHIER, José	Farnham	661313	3	14	9	119	518	22,97
GIASON, André	Montmagny	661378	1	3	4	47	124	37,90
GINGRAS, Daniel	Granby	661373	5	19	20	335	1002	33,43
GRENIER, Gilles	Beaufort	661357	5	29	16	355	962	36,90
GUILBEAULT, Lucie	St-Valère	661273	1	6	7	87	252	34,52
GUILLETTE, Yannick (Jr)	Montmagny	661324	13	61	70	940	2796	33,62
GUILLEMETTE, Alain	Cap St-Ignace	661267	3	9	10	139	474	29,32
GUILLEMETTE, Christian	Montmagny	660934	8	47	29	709	1910	37,12
GUILLEMETTE, Réjean	Montmagny	661200	19	105	76	1343	3848	34,90
HAMEL, Jocelyn	Victoriaville	660128	15	39	88	744	3060	24,31
HEBERT, Marc-André (Jr)	St-Valere	661250	1	0	6	42	172	24,42
HEBERT, Michel	St-Valere	661209	14	47	69	889	2964	29,99
HINSE, Christian	Victoriaville	661376	2	6	7	138	478	28,87
HINSE, Gérard	Victoriaville	660548	4	20	21	336	919	36,56
HOULE, Paul	Drummondville	661417	1	4	6	48	190	25,26
HOULE, Yvan	Drummondville	661418	3	16	10	184	652	28,22
HUPPE, Yves	Victoriaville	660165	16	75	68	1004	3366	29,83
JACQUES, Maurice	Lévis	661350	11	60	45	803	2330	34,46
JEAN, Sylvie	Victoriaville	661211	3	16	9	232	648	35,80
JOMPHE, André	Lomgueuil	661310	3	7	12	123	471	26,11
LACASSE, Alain	Canton Granby	660554	1	3	4	56	258	21,71
LACASSE, Giselle	St-Anne-de-Beaupré	661380	4	20	11	300	784	38,27
LACASSE, Mario	Granby	660740	2	6	13	106	340	31,18
LACHANCE, Bobby	St-George de Beauce	661432	1	5	8	82	244	33,61
LANGLOIS, Pierre	Levis	661269	10	45	37	587	2012	29,17
LANNEVILLE, Michel	Victoriaville	661212	3	10	13	193	734	26,29
LAPLANTE, André	N-D du Bon Conseil	660134	5	11	26	278	1074	25,88
LARAMÉE, Michel	Montréal	661285	4	14	14	247	824	29,98
LAROCHE, Claude	Laurier Station	661121	4	11	19	246	1000	24,60
LAROCHE, Jacques	Laurier Station	660544	10	41	46	724	2228	32,50
LAROCHE, Julien	Laurier Station	660305	9	33	47	547	2010	27,21
LAROCHE, Marco	Laurier Station	660306	15	57	74	1096	3295	33,26
LAROCHE, Mario	Laurier Station	660796	8	30	36	398	1614	24,66
LECOURS, Sylvie	Princeville	661106	9	59	43	662	1870	35,40
LEMIEUX, Diane	St-Valere	661348	2	11	12	132	416	31,73
MAROIS, Jocelyn	Shefford	660501	3	2	15	106	410	25,85
MARTEL, Martial	Victoriaville	660853	4	21	21	245	916	26,75
MARTINEAU, Gedeon	Villeroy	661161	5	18	22	334	1067	31,30
MOLLOT, Dany	Montréal	661304	2	3	15	105	490	21,43

Classe D	Ville	#NatStat	Nb	PG	PP	Ring	F.L.	R%
MOREAU-DUBOIS, Caroline	Victoriaville	661349	14	53	75	820	2911	28,17
NADEAU, Serge	St-David d'Yamaska	660086	3	6	17	119	604	19,70
PALIN, Normand	Montréal	661312	2	3	9	114	336	33,93
PAQUET, Daniel	St-George Est	661401	3	21	13	202	656	30,79
PARADIS, Hervé	N.D. du Mt Carmel	661402	2	4	8	116	432	26,85
PARÉ, Michel	Granby	660218	2	8	4	123	332	37,05
PATENAUE, Richard	Delson	660028	1	1	4	40	162	24,69
PELLETIER, Lucien	Anjou	660330	5	27	11	229	764	29,97
PERRON, Sylvain	N-D de Lourdes	660143	1	6	7	85	268	31,72
POUDRIER, Isabelle	Drummondville	661415	2	12	11	149	438	34,02
POUDRIER, Jacques	St-Germain	660942	5	30	13	357	1262	28,29
PRINCE, Roger	Victoriaville	660760	8	40	41	462	1816	25,44
PROVENCHER, Leo-Paul	Victoriaville	660625	4	27	10	268	772	34,72
ROBERGE, Ghislain	Victoriaville	661338	13	44	73	812	2750	29,53
RODRIGUE, Claude	Levis	661268	8	12	62	543	1936	28,05
ROUILLARD, Lucille	Ste-Thérèse	660820	1	0	7	37	224	16,52
ROY, Bernard	St-Grégoire	660723	2	8	8	135	462	29,22
ROY, Michèle	St-Luc	660922	1	3	4	56	164	34,15
SALVAS, Raymond (Sr)	Ste-Victoire	660672	5	30	20	343	940	36,49
SCOTT, François	St-Paul d'Abbotsford	664795	2	7	8	79	358	22,07
SÉVIGNY, Léo-Paul	Victoriaville	661343	10	56	50	798	2254	35,40
ST-JEAN, Luc	Waterloo	660424	7	21	30	408	1246	32,74
St-PIERRE, Serge	St-Constant	661364	7	34	26	444	1304	34,05
TURMEL, François	N-D de Lourdes	660150	2	5	15	109	376	28,99
VALLIERES, André	Princeville	661003	26	83	128	1232	5044	24,43

NADEAU, Alderic	Waterloo	660500	1	4	1	29	102	28,43
PICARD, Robert	Chateau Richer	661379	3	11	11	95	466	20,39
POUDRETTE, Jocelyn	St-Germain	661416	2	6	10	114	448	25,45
PROVENCAL, Paul-Emile	Sorel	661127	7	25	25	160	870	18,39
SANNEVILLE, Michel	St-Cyrille Wendover	661426	1	5	8	31	162	19,14
SEVIGNY, Jacques	St-Apollinaire	660176	6	6	35	165	990	16,67
SEVIGNY, Michel	St-Apollinaire	661429	1	0	6	9	138	6,52
SÉVIGNY, Patrick	St-Apollinaire	661430	2	0	12	23	246	9,35
SIMONEAU, André	Warwick	661427	1	3	3	28	120	23,33
TRAVERSY, Michel	Bon Conseil	661342	8	25	33	221	1238	17,85
VÉZINA, Michel	Loretteville	661356	1	4	2	23	112	20,54
VIGNEAULT, Jonathan	Victoriaville	661225	3	13	8	85	346	24,57

Classe E	Ville	#NatStat	Nb	PG	PP	Ring	E.L.	R%
BEAUCHESNE, Paul	Victoriaville	661431	3	12	8	57	322	17,70
BÉRUBÉ, Pierre	Charlesbourg	661283	2	3	7	44	322	13,66
BOIVIN, Gaston	Montréal	660072	1	7	2	19	178	10,67
BRUNETTA, Lise	Beauport	661354	5	14	18	107	620	17,26
CHAMPAGNE, Michel	St-George Est	661402	2	5	10	44	320	13,75
CHATEAUNEUF, Christian	Plessisville	661213	3	8	13	37	366	10,11
DUPONT, Roger	Drummondville	660631	2	8	6	37	220	16,82
FECTEAU Sr, Rosaire	Waterloo	660618	1	1	3	11	80	13,75
FOURNEL, Denis	Quebec	661341	3	8	12	83	434	19,12
GAGNÉ, Linda	Victoriaville	661397	8	29	27	117	980	11,94
GAUMOND, Bernard	St-Hyacinthe	661297	3	5	14	18	360	5,00
GRENIER, Mario	Theftord Mines	661405	1	3	5	22	164	13,41
HEBERT, Philippe (Jr)	St-Valère	661419	6	18	20	95	684	13,89
HÉMOND, Gérard	Waterloo	661242	1	3	2	8	92	8,70
JOUBERT, Pierre	Montmagny	661326	1	8	2	31	160	19,38
LABRANCHE, Jean-Paul	Theftord Mines	661410	1	1	3	8	94	8,51
LAMOUREUX, Roger	Sorel-Tracy	661420	10	27	43	205	1324	15,48
LAROCHE, Frédéric	Laurier Station	661384	2	9	5	20	220	9,09
LAROCHE, Jessy	Laurier Station	661385	2	9	5	47	242	19,42
LEHOUX, Richard	Theftord Mines	661404	1	3	5	38	188	20,21
MICHAUD, Anthony (Jr)	Warwick	661398	4	11	15	37	454	8,15
MORIN, Pierre	St-Jn-Bapt. Rouville	661422	5	10	31	179	1118	16,01
PALIN, Pierre	Montréal	661311	2	8	8	54	252	21,43
PICARD, Nicole	Chateau-Richer	661428	1	7	2	27	108	25,00
POISSON, Réal	Victoriaville	660959	3	6	12	46	350	13,14
VACHON, Gérard	Theftord Mines	661400	1	3	5	23	190	12,11
VIGNEAULT, Jean-Guy	Victoriaville	661423	2	4	7	27	196	13,78

Les amateurs d'informatique ...et de fers peuvent bénéficier depuis l'automne 1995 de sites Web traitant du lancer de fers. La Fédération des clubs de fers du Québec, via l'aide de la FQJR, fait figure de pionnière dans ce domaine puisqu'elle a mis sur pied dès février 1996 le premier site Web officiel d'une association ou fédération de fers. Il va sans dire que depuis 6 ans, il y a eu beaucoup de changements. La National Horseshoe Pitchers Association a son site, incontournable, et à peu près tous les États ont le leur. Au Canada, notre association canadienne, Horseshoe Canada, a son site web et quatre provinces, à part le Québec, sont « branchées ». On y trouve les calendriers de tournois, fiches d'inscription (mondial et canadien) et les résultats. Soulignons que le site de la FCFQ contient désormais une quantité phénoménale de résultats dont tous les championnats provinciaux de 1958 à aujourd'hui, et la plupart des résultats de tournois réguliers de 1961 à ce jour!

Voici ci-dessous les adresses à visiter et dont l'information est disponible partout dans le monde 24 heures sur 24! Bon voyage dans le cyber espace!

Au Canada

- Horseshoe Canada: <http://www.horseshoecanada.ca>
- Fédération des clubs de fers du Québec: <http://www.fqjr.qc.ca/fers.html>
- B.C. Horseshoe Association: <http://www.bchorseshoe.com>
- Horseshoe Ontario: <http://horseshoontario.com>
- Alberta H.P.A.: <http://www.geocities.com/altashoes/AlbertaHorseshoes.html>
- Nouv. Brunswick H.P.A.: <http://members.tripod.com/nbhpa/>
- Horseshoe Saskatchewan: <http://www.saskhorseshoe.ca/>

Aux États-Unis

- N.H.P.A. Online: <http://www.horseshoepitching.com>

Note: La liste des autres sites intéressants (via le site de la FCFQ) donne beaucoup d'autres adresses dont des sites sur le lancer de fers en Suède, Finlande, France et Grande-Bretagne!

Statistiques Générales 2006

Il s'agit des totaux du classement 2006 des membres selon les classes. "Moy." signifie le nombre de tournois en moyenne auxquels les classes ont participé (la classe B est encore celle qui a participé le plus avec une moyenne de tournois par joueur de 7,87). Par ailleurs, au total les 261 membres qui ont participé aux tournois ont lancé (en l'an 2006) plus de 304 000 fers et maintenu une moyenne générale de 36,73%! La participation individuelle aux tournois a encore augmenté avec une moyenne de 5.56 tournois participés/membre comparativement à 5.46 en 2005 et 4.90 en 2004. Elle était à 4.44 en 2003, 4.77 en 2002, 4.29 en 2001 et 3.94 en 2000.* "NbTrn" signifie le nombre de tournois participés ou fiches.

Classe	NbJoueurs	MoyT/U	NbTrn	PG	PP	Ringers	Fers	R%
Classe A	20	6,10	122	642	388	20784	36038	57,67
Classe B	71	7,87	559	2808	2625	52330	125624	41,66
Classe C	86	5,49	472	1946	2172	30055	97934	30,69
Classe D	57	3,89	222	737	880	7408	35337	20,96
Classe E	27	2,81	76	230	290	1441	10038	14,36
Totaux:	261	5,56	1451	6363	6355	112018	304971	36,73



CLASSEMENT CANADIEN

CanStats 2006 (en date du 22 avril 2007)

Le classement des meilleurs joueurs au Canada (CanStats) est basé sur la moyenne des 3 meilleurs tournois réalisés par chaque joueur. C'est sur cette base que sont classés les joueurs au championnat canadien et mondial. Ces classements sont disponibles sur Internet.

Hommes	R%	TJ	Femmes	R%	TJ
1. Adam ELLIS, ON	70.83	2	1. Sandra JANSSENS, ON	86.38	12
2. Stanley LEIS, ON	69.53	20	2. Sylvianne MOISAN, PQ	81.75	10
3. Tom GALLINA, ON	68.86	9	3. Lucille LEIS, ON	76.02	19
4. Colin FINNIE, SK	67.04	9	4. Lucie THIBAUT, PQ	69.82	15
5. Edward NEEB, ON	66.84	11	5. Angeline MOISAN, PQ	68.34	12
6. Ronald PARISIEN, ON	64.74	9	6. Lyne PINEAULT, PQ	65.10	14
7. Andre LECLERC, PQ	64.54	9	7. Jane CORDINGLEY, AB	63.73	13
8. Lionel LAROCHE, PQ	62.87	9	8. Myrna KISSICK, AB	63.45	13
9. Duncan McKENZIE, NS	62.48	8	9. Elyse BRUNELLE, BC	61.89	10
10. Louis PRUD'HOMME, PQ	61.87	8	10. Doreen MULOIN, BC	60.62	13
11. Steve HOHL, ON	60.50	13	11. Bonnie CLEMMENSEN, AB	60.46	16
12. Jean-Pierre RENAUD, PQ	60.02	8	12. Lise TARDIF, PQ	59.39	9
13. Buddy DYRDA, AB	58.88	1	13. Heather MORRISON, ON	57.27	8
14. Alvin NANNINGA, AB	58.02	8	14. Brenda ARNOLD, BC	56.90	10
15. Tony RONDOW, BC	57.78	7	15. Ida BOSCHMAN, BC	56.07	15



CALENDRIER DE TOURNOIS • 2007

Notez que le calendrier abrégé est disponible sur le site web de la FCFQ à l'adresse suivante:

<http://www.fqjr.qc.ca/fers/calend07.html>

Vous y trouverez aussi le calendrier complet (en format PDF sur deux pages).

26-27 mai 2007

ST-GERMAIN Grantham

Autoroute 20, Sortie 170, direction St-Germain
309, rue St-Pierre (voisin école Roméo-Salois)

Bénéfice

Samedi : 9h.00 D Simple mélangé
9h.00 C Double mélangé
12h.30 B Simple mélangé

Dimanche : 9h.00 D&E Moy. balancée
9h.00 C Simple mélangé
12h.30 A&B Moy. balancée

Resp. ville: Henri-P. Fleurant (819) 397-5699
Denis Chaput (819) 395-5682
Officiels: Michel Favreau (450) 535-6580
Fernand Brodeur (450) 772-6866

2-3 juin 2007

LAC CRISTAL

Camping Domaine du Lac Cristal
de Qué. sortie 235 (rte 162 ouest)
de Montréal sortie 228 (rte 162 ouest)

Bénéfice

Samedi : 9h.00 E Double mélangé
9h.00 B Simple mélangé
12h.30 C Double mélangé

Dimanche: 9h.00 D Double mélangé
9h.00 C Simple mélangé
12h.30 B Double mélangé
12h.30 A Simple 30'
12h.30 A Simple 40'

Resp. ville: André Laplante (819) 336-3407
Claude Vigneault (819) 258-5343
Officiels: Paul Carroll (450) 348-3244
Mélanie Côté (819) 758-3072

9-10 juin 2007

BLAINVILLE

Parc Blainville, boul. Labelle et 22e ave. Est

Samedi: 9h.00 D&E Moy. balancée
9h.00 C Simple mélangé
12h.30 A&B Moy. balancée

Dimanche: 9h.00 C Double mélangé
12h.30 B Simple mélangé
12h.30 A Simple mélangé

Resp. ville: René Croteau (450) 435-2506
Officiels: Paul Carroll (450) 348-3244

ENCOURAGEONS NOS COMMANDITAIRES

Message important ! À tous les membres participants aux tournois provinciaux, nous vous demandons d'encourager nos commanditaires et spécialement ceux des villes-clubs qui accueillent les tournois. Évitez de *parader* sur le terrain avec des produits (style bière) d'une compagnie concurrente !



Ligue de Fers GM Blainville
a été fondée en 1973.
Elle vous invite à son
tournoi provincial
qui aura lieu les
9 et 10 juin 2007

Information: René Croteau
(450) 435-2506

Menu pour entreprise seulement



Menu pour entreprise seulement

435-1434  **435-1434**

401, Boul. Labelle, Blainville

Validé 7 jours par semaine de 11h a.m. à Minuit

TOUTES LES TAXES SONT INCLUSES DANS LES PRIX

BOIS-DES-FILIONS
702, Chemin Adolphe-Chapleau
(450) 621-6464
Secteur de livraison
Bois-des-Filions, Lorraine,
Rosemère, Auteuil

LA MEILLEURE PIZZA DANS LE NORD

BLAINVILLE
401, boul. Labelle
(450) 435-1434 / 435-3457
Secteur de livraison
Blainville, Ste-Thérèse, Rosemère

STE-ANNE-DES-PLAINES
505, boul. Ste-Anne
(450) 478-6868



Le Villageois
Restaurant

267, route 122
Saint-Germain (Québec)
J0C 1K0

TÉL.: (819) 395-2034

Prop.: Luc Charbonneau

CALENDRIER DE TOURNOIS • 2007

FÉDÉRATION DES CLUBS DE FERS DU QUÉBEC

16-17 juin 2007

WATERLOO

Autoroute 10, sortie 88 Waterloo
Route 112, salle des Chevaliers de Colomb

Bénéfice

Samedi: 9h.00 D&E Moy. balancée
9h.00 C Simple mélangé
12h.30 A&B Moy. balancée

Dimanche: 9h.00 C Double mélangé
9h.00 B Simple mélangé
12h.30 A Simple mélangé

Resp. ville: Jocelyn Marois (450) 539-4882
Jean-Raymond Choinière (450) 539-2972
Officiels: Michel Favreau (450) 535-6580

23-24 juin 2007

DOMAINE ROUVILLE

Camping Domaine Rouville
1925, Chemin Rouville, St-Jean-Baptiste

Samedi: 9h.00 D&E Moy. balancée
9h.00 C Simple mélangé
12h.30 A&B Moy. balancée

Dimanche: 9h.00 C&D Moy. balancée
9h.00 B Simple mélangé
12h.30 E Double mélangé
12h.30 A Simple mélangé

Resp. ville: Luc Chartier (514) 229-2609
Joanne Ryan (514) 766-0448
Officiels: Fernand Brodeur (450) 772-6866
Josée Gauthier (450) 293-7817

30 juin-1 juillet 2007

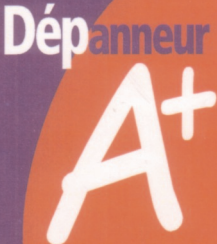
MONTMAGNY

Camping Pointe-aux-Oies; Aut. 20, sortie 376

Samedi: 9h.00 D&E Moy. balancée
9h.00 C Simple mélangé
12h.30 A&B Moy. balancée

Dimanche: 9h.00 D Double mélangé
9h.00 B Simple mélangé
12h.30 C Double mélangé
12h.30 A Simple 30'
12h.30 A Simple 40'

Resp. ville: Cécile Côté (418) 248-7218
Christian Guillemette (418) 248-7365
Officiels: Paul Carroll (450) 348-3244



Dépanneur A+

35, rue Nord, C.P. 629
Waterloo (Québec) J0E 2N0
Tél.: (450) 539-2929
Télec.: (450) 539-2929

600, boul. Charest Est, C.P. 30039, Québec (Québec) G1K 8Y1
Tél.: (418) 522-8010 - Téléc.: (418) 522-5290




Vos hôtes *Martine et Bernard*

RESTO L'Entre-Gens

205, chemin des Poirier
Montmagny (Québec) G5V 3X7
Autoroute 20, sortie 376
Tél.: 248-1789
resto232@globetrotter.net

SALON DE QUILLES




Waterloo

Nouvelle administration

5307, rue Foster, C.P. 89
Waterloo, Qué. J0E 2N0

**Air climatisé
Cours disponibles**



Tél.: (450) 539-3140
Fax: (450) 539-5286



JME
Jean Moteurs Électriques enr.

Carl Lajeunesse
propriétaire

Vente et réparation de moteurs électriques
Commercial • Résidentiel • Industriel • Agricole

5231 rue Foster, C.P. 729, Waterloo, Qué. J0E 2N0
Tél.: (450) 539-3355
Télec.: (450) 539-4866

RESTAURANT L'EXPRESS

- * Ouverture dès 5h30
- * Spéciaux du jour
- * Service de buffets froids

6250 Foster, C.P. 1540
Waterloo, Qué. J0E 2N0
Tél.: (450) 539-2107



Au P'tit Poulet

Spécialités:
**Poulet frit / Fried chicken
Poutine**

Lysa Forand, prop.

Tél.: (450) 539-3939

4141 Foster
Waterloo, Québec

CALENDRIER DE TOURNOIS • 2007

FÉDÉRATION DES CLUBS DE FERS DU QUÉBEC

7-8 juillet 2007

VICTORIAVILLE

Parc des Forges, rue Académie
Autoroute 20, sortie Victoriaville

Samedi: 9h.00 D&E Moy. balancée
9h.00 A&B Moy. balancée
12h.30 C Simple mélangé
Dimanche: 9h.00 C Double mélangé
12h.30 B Double mélangé
12h.30 A Simple 30'
12h.30 A Simple 40'

Resp. ville: Jacques Houde (819) 758-1744
Léo-Paul Sévigny (819) 751-1899
Officiels: Paul Carroll (450) 348-3244
Lucy Thibault (418) 335-5559

14-15 juillet 2007

LAC CRISTAL

Camping Domaine du Lac Cristal
de Qué. sortie 235 (rte 162 ouest)
de Montréal sortie 228 (rte 162 ouest)

Samedi: 9h.00 E Double mélangé
9h.00 B Simple mélangé
12h.30 C Double mélangé
Dimanche: 9h.00 D Double mélangé
9h.00 C Simple mélangé
12h.30 B Double mélangé
12h.30 A Simple 30'
12h.30 A Simple 40'

Resp. ville: André Laplante (819) 336-3407
Claude Vigneault (819) 258-5343
Officiels: Mélanie Côté (819) 758-3072

21-22 juillet 2007

N-D-DE-LOURDES

Terrain des loisirs, Parc de l'école. Autoroute
20, sortie 253, ND Lourdes et Villeroy.

Samedi: 9h.00 D&E Moy. balancée
9h.00 B Double mélangé
12h.30 C Double mélangé
Dimanche: 9h.00 B&C Moy. balancée
12h.30 A Simple 30'
12h.30 A Simple 40'

Resp. ville: Jean-M. Laliberté (819) 385-4384
Sylvain Demers (819) 385-4465
Officiels: Mélanie Côté (819) 758-3072
Lucy Thibault (418) 335-5559



La Ligue de Fers de Victoriaville (fondée en 1968), vous invite à son 36e tournoi annuel qui aura lieu les 7-8 juillet 2007 au Parc des Forges. Bienvenue à tous!

RESTAURANT

CHEZ



Maxime

Juste en haut de la côte

28-29 juillet 2007

LA PRÉSENTATION


Voisin Laferté, terrain des loisirs
Autoroute 20, sortie 130-N, rte 137 nord

Spécial Bénéfice Fédé.

Samedi: 9h.00 D&E Moy. balancée
9h.00 C Double mélangé
12h.30 B Double mélangé
Dimanche: 9h.00 C Simple mélangé
12h.30 A-B Simple 40' partagé
12h.30 A-B Simple 30' partagé
Note: Dans le A-B la bourse sera partagée

Officiels: Fernand Brodeur (450) 772-6866

Merci à Chapiteau Summum!



Resto Alybi

883 RUE NADEAU
NOTRE-DAME DE LOURDES, PQ
819-385-4835

Ouvert tous les jours
Nous offrons le service de buffet chaud ou froid

Nous servir est un plaisir *Ginette & Gaston*

CHAPITEAU
SUMMUM

RBQ: 8329-8695-55

service de location de chapiteaux
tables, chaises, planchers

Tél.: (450) 359-7578 / 1-888-359-7578
Fax: (450) 359-9962

Propriétaires: Jonathan Brisebois et Eric Larivière

CHAMPIONNAT CANADIEN

10 au 14 juillet 2007

Woodstock, ONTARIO

Inscription: 50\$/joueur, juniors gratuit • Date limite: 5 juin 2007

Pré-requis: 3 tournois

www.horseshoecanada.ca

CHAMPIONNAT MONDIAL

23 juillet au 4 août 2007

Ardmore, OKLAHOMA

Inscription: 125\$(U.S.); juniors 25\$ • Date limite: 17 mai 2007

Pré-requis: 4 tournois

www.horseshoepitching.com

CALENDRIER DE TOURNOIS • 2007

FÉDÉRATION DES CLUBS DE FERS DU QUÉBEC

4-5 août 2007

ST-APOLLINAIRE

Terrain des Loisirs, rue Terry-Fox
Autoroute 20, sortie 291

Samedi: 9h.00 D&E Moy. balancée
9h.00 B Double mélange
12h.30 C Simple mélange
Dimanche: 9h.00 C&D Moy. balancée
12h.30 A-B Simple 40' partagé
12h.30 A-B Simple 30' partagé

Note: Dans le A-B la bourse sera partagée

Resp. ville: Marcel Bérubé (418) 881-3032

et Monique Martineau

Officiels: Mélanie Côté (819) 758-3072

Lucy Thibault (418) 335-5559

18-19 août 2007

CAMPING BON-JOUR

1633, Rue Principale, Granby / St-Paul

Samedi: 9h.00 D&E Moy. balancée
9h.00 C Simple mélange
12h.30 A&B Moy. balancée
Dimanche: 9h.00 B Simple mélange
9h.00 A Simple mélange
12h.30 C&D Moy. balancée

Resp. ville: Yvan Sylvestre (450) 375-7506

Officiels: Fernand Brodeur (450) 772-6866

Josée Gauthier (450) 293-7817

25-26 août 2007

ST-GERMAIN Grantham

Autoroute 20, Sortie 170, direction St-Germain
309, rue St-Pierre (voisin école Roméo-Salois)

★ Championnat ★ du Québec en double

Samedi: 9h.00 E Double femmes
9h.00 E Double hommes
9h.00 D Double femmes
9h.00 D Double hommes
12h.30 C Double femmes
12h.30 C Double hommes
12h.30 Juniors
12h.30 Séniors 30'
Dimanche: 9h.00 B Double femmes
9h.00 B Double hommes
12h.30 A Double femmes
12h.30 A Double hommes

Resp. ville: Henri-P. Fleurant (819) 397-5699

Denis Chaput (819) 395-5682

Officiels: Fernand Brodeur (450) 772-6866

Josée Gauthier (450) 293-7817

1-2 septembre 2007

WATERLOO

Autoroute 10, sortie 88 Waterloo
Route 112, salle des Chevaliers de Colomb

★ Championnat ★ du Québec en simple Pré-requis: 3 tournois réguliers

Horaire à confirmer

**Attention! Limité à 141 joueurs
(premiers inscrits- date limite
19 août 2007 au Camping Bon-Jour)**
Pré-inscription durant toute l'année à la table de
contrôle seulement lors des tournois réguliers
Catégories: Hommes, Femmes,
Juniors et Séniors à 30'

SOIRÉE MÉRITAS le 2 septembre

Resp. ville: Jocelyn Marois (450) 539-4882

Jean-Raymond Choinière (450) 539-2972

Officiels: Mélanie Côté (819) 758-3072

Michel Favreau (450) 535-6580

**PROCHAINE
ASSEMBLÉE GÉNÉRALE
Samedi 3 novembre 2007
à St-Germain de Grantham**



BONNE SAISON

2007

À TOUS ET

AMUSEZ-VOUS

BIEN!

• Terrasse
• Bar laitier

chez Lizou

• Service de traiteur

420, Route 273,
St-Apollinaire (Québec)
G0S 2E0
Autoroute 20, sortie 291

Fax 881-4318
881-3063

Le Roi de la Soudure enr.

SPECIALITE: SOUDURE AU TIG

STAINLESS STEEL • ACIER • ALUMINIUM

SOUS TRAITANCE + GROS

1-450-539-3751 Bruno Marois Cell.: 531-6865

1458, rte 241
Shefford J2M 1L2

À noter que la carte de membre de la FCFQ est de 10\$ par année, tandis que l'inscription aux tournois est de:

12\$ pour les classes A et B,

et 9\$ pour les classes C, D et E.

Barem de moyennes pour les classes:

A: 54% et plus • B: 42% à 53.9% • C: 30% à 41.9%

• D: 20% à 29.9% • E: 0% à 19.9%

NOTE AU SUJET DU CALENDRIER:

L'appellation "Simple 30 pieds" signifie que les femmes, les juniors et les séniors peuvent participer dans cette catégorie.

Rappel du règlement article 14.24

Un membre peut jouer dans la première classe supérieure à sa classe sans être pénalisé en autant qu'il possède réellement la moyenne générale à l'intérieur du barème de sa classe; et il peut aussi faire une invitation (en double). Il réintègre ensuite automatiquement sa classe et le système des deux étoiles demeure en vigueur.

...LA TOURNÉE 2006

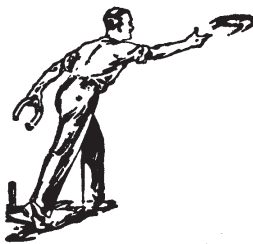
Camping Bon-Jour, Granby 19-20 août 2006 (93 participants)

Classe B simple mélangé	G	P	R.	F.L.	R%
NOURY, Mathieu (Jr)	6	8	246	532	46,24
GAUTHIER, Eric	6	8	224	528	42,42
BRODEUR, Fernand	5	9	228	508	44,88
ROY, Gilles	4	10	177	434	40,78
HAMEL, Marc	3	11	224	570	39,30
MOREAU, Claudette	3	11	184	508	36,22
DUBOIS, Charles	3	11	177	516	34,30

Classe C double mélangé	G	P	R.	F.L.	R%
MOREAU-DUBOIS, Caroline	7	0	47	122	38,52
1 HUPPE, Yves	7	0	45	118	38,14
2 CARRIERE, Nelson	6	1	56	112	50,00
BRUNELLE, Rosaire	6	1	46	120	38,33
3 FAVREAU, Michel	4	3	56	142	39,44
3 VALLIERES, André	4	3	26	142	18,31
FORTIN, Luc	3	4	38	134	28,36
FLEURANT, Michel	3	4	37	132	28,03
PARÉ, Michel	3	4	44	116	37,93
SYLVESTRE, Yvan	3	4	39	114	34,21
MAROIS, Jocelyn	2	5	38	118	32,20
ST-JEAN, Luc	2	5	37	120	30,83
St-PIERRE, Serge	2	5	58	160	36,25
GINGRAS, Daniel	2	5	48	156	30,77
ROBERGE, Ghislain	1	6	57	142	40,14
HAMEL, Jocelyn	1	6	29	142	20,42

Classe C simple mélangé	G	P	R.	F.L.	R%
1 CÔTE, Edouard (Sr 30)	7	0	104	250	41,60
2 SYLVESTRE, Yvan	5	2	112	236	47,46
3 St-PIERRE, Serge	5	2	111	268	41,42
FAVREAU, Michel	4	3	98	282	34,75
ST-JEAN, Luc	3	4	91	250	36,40
GINGRAS, Daniel	2	5	97	242	40,08
HAMEL, Jocelyn	1	6	55	238	23,11
VALLIERES, André	1	6	53	230	23,04

Classe D-E double moy. balancée	G	P	R.	F.L.	R%
1 NADEAU, Alderic	4	1	29	102	28,43
1 FLEURANT, Michel	4	1	28	106	26,42
2 BÉRUBÉ, Simon	3	2	32	100	32,00
2 BEAUCHESNE, Paul	3	2	19	96	19,79
LALIBERTÉ, Jean-Guy	3	2	36	100	36,00
HÉMOND, Gérard	3	2	8	92	8,70
LACHARITE, Denis	3	2	33	122	27,05
LEBEAU, Gabriel	3	2	12	116	10,34
BRISSETTE, Gilles	1	4	27	106	25,47
LAMOUREUX, Roger	1	4	16	104	15,38
COURNOYER, Jean-Pierre	1	4	29	118	24,58
BOISSONNEAULT, Jimmy	1	4	24	126	19,05



Classe A simple mélangé	G	P	R.	F.L.	R%
1. THIBAUT, Lucy	8	1	263	368	71,47
2. KENNEY, Jean (Sr 30)	7	2	267	384	69,53
RENAUD, J-Pierre	3	5	247	392	63,01
LECLERC, André	2	6	213	380	56,05
PINEAULT, Lyne	1	7	272	448	60,71

Classe A-B double moy. balancée	G	P	R.	F.L.	R%
1. THIBAUT, Lucy	11	2	143	218	65,60
PARADIS, Denis	11	2	77	200	38,50
2. L'ALLEMAND, Luc (Sr 30)	10	3	123	224	54,91
THÉRIAULT, Roger (Sr 30)	10	3	86	224	38,39
3. RENAUD, J-Pierre	9	4	143	260	55,00
HAMEL, Marc	9	4	94	244	38,52
4. PINEAULT, Lyne	8	5	112	226	49,56
FOUCHER, J-Pierre	8	5	95	214	44,39
5. CARON, Laurent (Sr 30)	7	6	157	280	56,07
NOURY Mathieu (Jr)	7	6	96	262	36,64
6. PARÉ, Danielle	7	6	109	240	45,42
NOURY, J-Paul	7	6	99	226	43,81
LECLERC, André	7	6	127	256	49,61
CROTEAU, René	7	6	82	246	33,33
MORIN, Thomas (Sr 30)	6	7	123	254	48,43
COTE, Daniel	6	7	78	226	34,51
DUFORD, Arthur	6	7	120	256	46,88
ALLARD, J-Marie (Sr 30)	6	7	89	240	37,08
HOULE, Jacques	6	7	105	254	41,34
BRODEUR, Nicole	6	7	99	248	39,92
LUSSIER, Roger	5	8	142	264	53,79

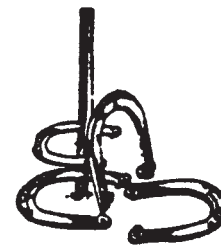
PROULX, Pierre (Sr 30)	5	8	96	252	38,10
CARRIER, Carole	4	9	129	274	47,08
MARTINEAU, Yannick (Jr)	4	9	90	264	34,09
DESROCHERS, Roland (Sr 30)	4	9	110	254	43,31
TURCOTTE, Paul (Sr 30)	4	9	77	240	32,08
BRAZEAU, Marcel (Sr 30)	1	12	118	248	47,58
ROUILLARD, Georges (Sr 30)	1	12	69	240	28,75

Classe B simple mélangé	G	P	R.	F.L.	R%
1. THÉRIAULT, Roger (Sr 30)	12	4	156	302	51,66
2. LUSSIER, Roger	11	5	135	280	48,21
3. BRAZEAU, Marcel (Sr 30)	11	5	136	228	59,65
4. HEBERT, J-Noël (Sr 30)	8	8	150	278	53,96
5. HOULE, Jacques	10	3	158	294	53,74
6. BRODEUR, Fernand	7	6	129	288	44,79
PROULX, Pierre (Sr 30)	6	2	130	278	46,76
TURCOTTE, Paul (Sr 30)	4	4	89	268	33,21
ALLARD, J-Marie (Sr 30)	3	5	137	298	45,97
SYLVESTRE, Yvan	3	5	120	276	43,48
BRODEUR, Nicole	3	5	136	318	42,77
GASCON, Mario	3	5	105	276	38,04
CROTEAU, René	3	5	84	228	36,84
HAMEL, Marc	3	5	93	256	36,33
SICARD, Richard (Sr 30)	2	6	96	254	37,80
ROUILLARD, Georges (Sr 30)	2	6	83	258	32,17
GINGRAS, Alain	1	7	90	296	30,41
BRIEN, Michel	1	7	56	262	21,37

Classe C simple mélangé	G	P	R.	F.L.	R%
1. SYLVESTRE, Yvan	11	2	103	222	46,40
2. BRUNELLE, Rosaire	11	2	104	224	46,43
3. CÔTE, Edouard	7	5	95	278	34,17
4. GINGRAS, Daniel	7	5	91	274	33,21
5. BÉRUBÉ, Simon	6	6	83	248	33,47
6. LACASSE, Mario	4	8	73	208	35,10
LANGLOIS, Pierre	4	3	78	252	30,95
VALLIERES, André	4	3	78	252	30,95
BRISSETTE, Gilles	4	3	75	286	26,22
BRIEN, Michel	3	4	83	254	32,68
NADEAU, Serge	3	4	54	240	22,50
LACASSE, Alain	3	4	56	258	21,71
FORTIN, Luc	2	5	83	260	31,92
LARAMÉE, Michel	2	5	75	278	26,98
MOLLOT, Dany	1	6	55	262	20,99
ROUILLARD, Lucille	0	7	37	224	16,52

Classe C-D double moy. balancée	G	P	R.	F.L.	R%
1. ST-JEAN, Luc	7	1	48	132	36,36
GAUTHIER, Josée	7	1	26	124	20,97
2. VALLIERES, André	6	2	46	120	38,33
GINGRAS, Daniel	6	2	38	122	31,15
3. SALVAS, Raymond (Sr 30)	5	2	59	130	45,38
CAYA, Gérard	5	2	22	122	18,03
JOMPHE, Jacynthe	4	3	52	122	42,62
PROVENCAL, Paul-Emile	4	3	20	126	15,87
FAVREAU, Michel	3	4	51	134	38,06
LEMAY, Jean-Claude	3	4	10	130	7,69
JOMPHE, André	2	5	37	124	29,84
LACASSE, Mario	2	5	33	132	25,00
PELLETIER, Lucien	2	5	39	140	27,86
FORTIN, Luc	2	5	21	132	15,91
AUBERTIN, Raymond	0	7	13	104	12,50
BOISSONNEAULT, Jimmy	0	7	13	106	12,26

Classe D-E double moy. balancée	G	P	R.	F.L.	R%
1. GELINAS, Paulette	7	2	50	188	26,60
BOIVIN, Gaston	7	2	19	178	10,67
2. LEMOINE, Serge	6	3	32	162	19,75
LAROCQUE, Michel	6	3	25	170	14,71
3. BOISSONNEAULT, Jimmy	4	4	33	162	20,37
LEBEAU, Gabriel	4	4	26	156	16,67
AUBERTIN, Raymond	4	4	37	184	20,11
LAMOUREUX, Roger	4	4	28	178	15,73
MORIN, Pierre	0	8	21	150	14,00
LACHARITE, Denis	0	8	7	156	4,49



Bonne
saison
de fers
2007
à tous!

MILLETTE
FILS LIMITÉE
& SONS LIMITED

MANUFACTURIERS DE CAISSONS D'EMBALLAGE
TOURNAGE DE TOUTES SORTES SUR BOIS

2105, rue de l'Église, C.P. 39, Lawrenceville, Qc J0E 1W0
Tél.: (450) 535-6305 Fax: (450) 535-6300

ST-APOLLINAIRE • 26-27 août 2006

CHAMPIONNAT EN DOUBLE - 92 participants

Le championnat provincial annuel de fers en double a eu lieu les 26-27 août 2006 à St-Apollinaire. Un total de 92 participants s'y sont donnés rendez-vous malgré le déluge et le froid du dimanche. Ont survécu au déluge: le duo Jean-Pierre Renaud & Roger Lussier, qui ont stoppé la série de 4 titres consécutifs en double hommes de Simon Côté & Sylvain Demers. Chez les femmes, les survivantes sont Lyne Pineault & Angéline Moisan, qui ont devancé les championnes 2005 Lucy Thibault & Carole Carrier. Pierre Proulx & Luc Lallemand ont conservé leur titre acquis en 2005 chez les Séniors 30'. Les juniors Yannick Martineau et Mathieu Noury ont aussi conservé leur titre en battant le duo composé de Yannick Guillemette et Maxime Deschamps. Voyez les résultats ci-dessous...



Ont survécu au déluge dans le **Double Femmes A:**
Angéline MOISAN et Lyne PINEAULT



Ont fait de même dans le **Double Hommes A:**
Roger LUSSIER & Jean-Pierre RENAUD

ST-APOLLINAIRE • 26-27 août, 2006 (92 participants)

Femmes A				Hommes B				8. LAROCHE, Claude, Laurier Station			
G-P	R/FL	%		G-P	R/FL	%		G-P	R/FL	%	
1. PINEAULT, Lyne, Longueuil	4-0	68/116	58,62	1. NOURY, J-Paul, Villeroy	9-0	75/150	50,00	LAROCHE, Julien, Laurier Station	5-5	69/194	35,57
MOISAN, Angéline, St-Raymond	4-0	64/112	57,14	LALIBERTE, J-Marie, N-D de Lourdes	9-0	66/160	41,25	DESCOMBES, Pierre-Alain, Ste-Brig.Laval	5-5	42/182	23,08
2. THIBAULT, Lucy, Thetford Mines	2-2	60/110	54,55	2. BRUNELLE, Rosaire, Granby	6-3	73/158	46,20	GRENIER, Gilles, Beauport	5-5	61/192	31,77
CARRIER, Carole, Granby	2-2	44/108	40,74	SYLVESTRE, Yvan, Granby	6-3	62/152	40,79	ROBERGE, Ghislain, Victoriaville	3-7	67/188	35,64
3. TARDIF, Lise, Princeville	0-4	64/126	50,79	3. McCARTHY, Gilles, Plessisville	6-3	77/168	45,83	HAMEL, Jocelyn, Victoriaville	3-7	52/200	26,00
BRODEUR, Nicole, St-Pie	0-4	31/124	25,00	McCARTHY, Eric, Plessisville	6-3	59/158	37,34	11. RODRIGUE, Claude, Lévis	0-10	39/168	23,21
Femmes B				4. DUFORD, ARTHUR, Drummond.	5-4	77/156	49,36	BERNARD, Yvon, Lévis	0-10	19/156	12,18
1. CÔTÉ, Mélanie, Victoriaville	5-1	52/118	44,07	BRODEUR, Fernand, St-Pie	5-4	51/146	34,93	Hommes D			
LECLAIR, Louise, St-Germain	5-1	57/124	45,97	5. RUEST, Denis, Drummondville	5-4	62/162	38,27	1. DEMERS, Frederic, St-Romuald	6-1	31/100	31,00
2. BIBEAU, Denise, DDO	2-4	54/132	40,91	FAVREAU, Martin, Acton Vale	5-4	60/168	35,71	DEMERS, Jimmy, St-Romuald	6-1	21/92	22,83
MEUNIER, Liette, Henriville	2-4	50/126	39,68	6. DESCAMPS, Daniel, Montmagny	5-4	62/154	40,26	2. POUDRIER, Jacques, St-Germain	5-2	33/106	31,13
3. MOREAU, Claudette, Victoriaville	2-4	45/112	40,18	GAUDREAU, Serge, Montmagny	5-4	58/146	39,73	CHAPUT, Denis, St-Germain	5-2	21/110	19,09
CONSTANT, Diane, Victoriaville	2-4	34/108	31,48	7. LAROCHE, Gaston, Laurier Station	4-5	72/202	35,64	3. VÉZINA, Michel, Loretteville	4-2	23/112	20,54
Femmes C				8. HEBERT, Michel, St-Valere	3-6	58/162	35,80	MCLEAN, Robert, Québec	4-2	19/120	15,83
1. LECOURE, Sylvie, Princeville	4-1	32/84	38,10	DUBOIS, Charles, Victoriaville	3-6	55/172	31,98	4. FLEURANT, Michel, Drummondville	3-3	24/98	24,49
MOREAU-DUBOIS, Caroline, Victo.	4-1	31/100	31,00	9. DIONNE, Guy, Beauport	2-7	63/156	40,38	LAMOUREUX, Roger, Sorel-Tracy	3-3	14/102	13,73
2. FILION, Aline, St-Germain	1-4	23/100	23,00	DIONNE, Jacques, St-Etienne Lauzon	2-7	45/166	27,11	5. BELLEAU, Roger, Victoriaville	2-4	24/110	21,82
JOLIN, Sylvie, St-Germain Grant.	1-4	17/94	18,09	10. GAUTHIER, Eric, Boisbriand	0-9	39/138	28,26	HOUDE, Jacques, Victoriaville	2-4	18/108	16,67
Femmes D				BISSONNETTE, Richard, Pte-Calumet	0-9	26/142	18,31	6. BÉRUBÉ, Pierre, Charlesbourg	2-4	21/122	17,21
1. MARTINEAU, Monique, St-Apollinaire	G-P	R/FL	%	Hommes C				LACHARITE, Denis, Racine	2-4	17/126	13,49
DUBÉ, Marielle, St-Agapit	G-P	R/FL	%	1. FLEURANT, Henri-Paul, St- Lucien	8-3	79/184	42,93	7. SÉVIGNY, Patrick, St-Apollinaire	0-6	14/106	13,21
Hommes A				HUPPE, Yves, Victoriaville	8-3	68/194	35,05	SEVIGNY, Jacques, St-Apollinaire	0-6	8/100	8,00
1. RENAUD, J-Pierre, Granby	7-2	115/210	54,76	2. SÉVIGNY, Léo-Paul, Victoriaville	7-4	75/170	44,12	Séniors 30' A			
LUSSIER, Roger, Ste-Cécile Milton	7-2	104/204	50,98	PROVENCHE, Leo-Paul, Victo.	7-4	69/160	43,13	1. L'ALLEMAND, Luc, Ville D'anjou	5-1	55/88	62,50
2. PRUD'HOMME, Louis, Lachute	5-4	131/228	57,46	3. LAROCHE, Jacques, Laurier Station	6-4	73/200	36,50	PROULX, Pierre, Montréal	5-1	52/96	54,17
PARADIS, Denis, St-Maurice	5-4	91/216	42,13	LAROCHE, Mario, Laurier Station	6-4	64/188	34,04	2. ALLARD, J-Marie, N-D du Bon Conseil	3-3	53/110	48,18
3. LAROCHE, Lionel, Laurier Station	3-6	118/238	49,58	4. BERUBE, Marcel, St-Apollinaire	6-4	83/192	43,23	TURCOTTE, Paul, N-D du Bon Conseil	3-3	51/114	44,74
LAROCHE, Maxime, Laurier Station	3-6	90/228	39,47	DEMERS, Marcel, Laurier Station	6-4	48/184	26,09	3. DESROCHERS, Roland, Villeroy	1-5	45/90	50,00
4. DEMERS, Sylvain, N-D de Lourdes	3-6	92/202	45,54	5. FAVREAU, Michel, Lawrenceville	6-4	74/192	38,54	DUBOIS, Gaston, St-Françoise	1-5	21/84	25,00
COTE, Simon, St-Louis-Blandford	3-6	81/186	43,55	VALLIERES, André, Princeville	6-4	54/182	29,67	Juniors A			
				6. JACQUES, Maurice, Lévis	5-5	65/184	35,33	1. NOURY, Mathieu, Villeroy	4-1	23/80	28,75
				LANGLOIS, Pierre, Lévis	5-5	54/174	31,03	MARTINEAU, Yannick, Villeroy	4-1	34/78	43,59
				7. COTÉ, Bruno M., N-D de Lourdes	5-5	50/152	32,89	2. GUILLEMETTE, Yannick, Montmagny	1-4	19/78	24,36
				GUILLEMETTE, Réjean, Montmagny	5-5	45/146	30,82	DESCHAMPS, Maxime, Montmagny	1-4	19/82	23,17

...CHAMPIONNAT DU QUÉBEC EN DOUBLE 2006



Double Juniors: Yannick Martineau & Mathieu Noury



Double Séniors: Luc Lallemand & Pierre Proulx



Double Femmes B: Louise Leclair & Mélanie Côté



Double Hommes B: Jean-Paul Noury & Jean-Marie Laliberté



Femmes C: Sylvie Lecours & Caroline Moreau-Dubois



Hommes C: Henri-Paul Fleurant & Yves Huppé



Femmes D: Marielle Dubé & Monique Martineau



Hommes D: Jimmy & Frédéric Demers

Championnat du Québec en simple 2006

2-3 septembre • Parc Blainville (70 participants)

Le championnat provincial en simple 2006 a eu lieu à Blainville les 2-3 septembre. Il a reçu la visite, dimanche, des restes de la tempête tropicale Ernesto avec sa pluie abondante et ses vents. De nouveaux champions ont néanmoins pu être couronnés dans les 4 catégories.

Lyne Pineault a remporté son premier titre féminin en prenant la mesure de toutes ses adversaires dont la championne défendante Lucy Thibault. **André Leclerc** a remporté son 10^e titre chez les hommes, mais son premier depuis 1994. Il a vaincu Jean-Pierre Renaud à la dernière ronde, pour éviter une triple égalité en tête, avec entre autres le champion 2005 Lionel Laroche qui a pris la 2^e place. Chez les Seniors 30', **Jean Kenney** a établi un nouveau record pour cette catégorie avec 72.4% pour son tournoi complet, remportant haut la main le titre et succédant à Laurent Caron. Enfin, **Yannick Guillemette** est le nouveau champion junior. Le championnat s'est terminé avec la traditionnelle Soirée Méritas (voir compte-rendu en page 27).

Parties clés. Chez les hommes, les 4 meneurs ont remporté leurs 6 premières parties. Puis à la 7^e ronde, Louis perdit contre Jean-Pierre (50%) par 40-29. Les 3 invaincus perdirent à la ronde suivante: Lionel contre Sylvain Demers (54.5%) 40-24; Jean-Pierre contre Roger (56.0) 40-30.

Ainsi que ce qui s'avéra la seule défaite d'André et la plus longue partie du tournoi (76 fers): Louis Prud'homme (69.7) a alors battu André (64.5) par le pointage de 40-33. Dès la ronde suivante, André (50.0) battait Lionel 40-30 qui tirait maintenant de l'arrière par une partie sur les 3 meneurs. À l'avant-dernière ronde, Lionel (58.1) battait Jean-Pierre (54.8) par 40-28. Tandis que Louis s'inclinait 40-13 face à Sylvain Demers (67.5). André réalisait aussi sa meilleure partie à ce moment (66.0) contre Roger qu'il battait 40-19. Toutes sortes d'égalités étaient possibles à l'issue de la dernière ronde. Lionel a battu Louis 40-34, mais André (66.1), avec sa meilleure partie, évitait la triple égalité en battant Jean-Pierre (57.1, aussi sa meilleure partie) 40-25. Lionel et Roger ont tous deux réussi la plus haute partie avec 72.7% lors de la 2^e ronde, face respectivement à Fernand et Gaston.

Chez les femmes, Lyne (58.7) débuta en battant Angéline 40-21 dès la 1^{ère} ronde. Pendant ce temps, Nicole réalisait sa meilleure partie (70.8) contre Liette. Lise Tardif s'inclinait contre Carole Carrier 40-8. En 2^e ronde, Nicole fut victime de la meilleure partie de Lyne (65.6). Carole (55.6) récidivait en 3^e ronde en battant Lucie 40-38 en 72 fers la plus longue partie chez les femmes.

Après les défaites de Lise en 4^e et 5^e rondes face à Angéline (58.3) et Lucie (69.2), la lutte à 4 devenait une lutte à trois pour la première place. À la 6^e ronde, Lyne (60.0), seule invaincue, remportait son importante partie contre Lucie (50.0) 40-25 éliminant cette dernière de la course. Seule Angéline avait une chance de la rejoindre. Mais Lyne (63.0) clôturait avec une fiche parfaite en prenant la mesure de Lise par 40-21. Pendant ce temps, Angéline (55.8) faisait face à la meilleure partie de Lucie (75.0) qui l'emporta 40-16 pour se hisser en 2^e place.

Chez les Séniors, Jean Kenny a réalisé une performance record pour cette catégorie avec 72.38%. Malgré cette apparente domination ce ne fut pas si facile. Dès la 2^e ronde, il se sauva de justesse avec une victoire de 40-37 face à Luc Lallemand (62.5) qui réussit un ringer de plus que Jean en 64 fers. À la 3^e ronde, dans ce qui s'avéra la partie décisive, Jean en profita pour jouer sa meilleure (83.3%) pour vaincre facilement Marcel Brazeau pour qui ce fut la seule défaite. Laurent Caron (62.5) donna du fil à retordre au nouveau champion en amassant 24 points contre Jean (75.0) à la dernière ronde. La plus longue partie fut de 66 fers opposant Marcel Brazeau (50.0) victorieux 40-34 sur Jean-Noël Hébert.

Voyez les résultats en page suivante.



Classe A Simple Femmes: (Arrière) Nicole Brodeur, Denise Bibeau, Angéline Moisan, Réjeanne Lamarche (officiel), René Croteau (président local) et Lucy Thibault. (Avant) Lise Tardif, Carole Carrier et Lyne Pineault (championne).



Classe A Simple Hommes: (Arrière) Diane Chaunt (officiel), Louis prudhomme, Roger Lussier, Rosaire Brunelle, Denis Paradis et Arthur Dufort. (Avant) Jean-Pierre Renaud, Fernand Brodeur, André Leclerc (champion) et René Croteau (président local).

BLAINVILLE • CHAMPIONNAT EN SIMPLE • 2-3 SEPT. 2006 (70 participants)

Femmes A					Hommes A				
	Ville	P-G	Rs/FL	%		Ville	P-G	Rs/FL	%
1. PINEAULT, Lyne	Longueuil	7-0	191/320	59,69	1. LECLERC, André	L'Épiphanie	10-1	315/554	56,86
2. THIBAUT, Lucy	Thetford Mines	5-2	215/348	61,78	2. LAROCHE, Lionel	Laurier Station	9-2	248/466	53,22
3. MOISAN, Angéline	St-Raymond	5-2	178/320	55,63	3. PRUD'HOMME, Louis	Lachute	8-3	286/556	51,44
4. CARRIER, Carole	Granby	5-2	157/322	48,76	4. RENAUD, J-Pierre	Granby	8-3	291/570	51,05
5. TARDIF, Lise	Princeville	3-4	157/312	50,32	5. LUSSIER, Roger	Ste-Cécile Milton	7-4	252/508	49,61
6. MEUNIER, Liette	Henriville	1-6	138/300	46,00	6. HOULE, Jacques	Pointe Calumet	6-5	262/536	48,88
7. BIBEAU, Denise	D.D.O.	1-6	118/288	40,97	7. DEMERS, Sylvain	N-D de Lourdes	5-6	266/572	46,50
8. BRODEUR, Nicole	St-Pic	1-6	106/278	38,13	8. DUFORD, Arthur	Drummondville	5-6	248/540	45,93
Femmes B					Hommes B				
	Ville	P-G	Rs/FL	%		Ville	P-G	Rs/FL	%
1. JOMPHE, Jacynthe	Longueuil	5-1	103/222	46,40	1. SYLVESTRE, Yvan	Granby	7-1	88/202	43,56
2. LECLAIR, Louise	St-Germain	4-2	104/216	48,15	2. MCCARTHY, Eric	Plessisville	6-2	85/216	39,35
3. PARÉ, Danielle	Montréal	3-2	94/208	45,19	3. LAROCHE, Maxime	Laurier Station	5-3	81/222	36,49
4. CÔTÉ, Mélanie	Victoriaville	3-2	112/274	40,88	4. BISSONNETTE, Richard	Pointe-Calumet	2-4	68/226	30,09
5. CARROLL, Suzanne	St-Luc	1-4	39/182	21,43	5. CROTEAU, René	Blainville	2-4	48/220	21,82
6. FILION, Aline	St-Germain	0-5	77/258	29,84	6. HUPPE, Yves	Victoriaville	1-5	54/198	27,27
Séniors 30' A					Hommes C				
	Ville	P-G	Rs/FL	%		Ville	P-G	Rs/FL	%
1. KENNEY, Jean	Montréal	5 0	152/210	72,38	1. FAVREAU, Martin	Acton Vale	7-2	109/264	41,29
2. BRAZEAU, Marcel	Blainville	4 1	134/252	53,17	2. GASCON, Mario	Blainville	6-3	126/284	44,37
3. CARON, Laurent	Blainville	2 3	136/236	57,63	3. HAMEL, Marc	St-Jean	5-4	116/274	42,34
4. HEBERT, J-Noël	Pont Viau	2 3	116/234	49,57	4. GAUTHIER, Eric	Boisbriand	4-3	114/278	41,01
5. MORIN, Thomas	Blainville	1 4	133/242	54,96	5. FAVREAU, Michel	Lawrenceville	4-3	97/246	39,43
6. L'ALLEMAND, Luc	Ville D'anjou	1 4	140/264	53,03	6. LAROCHE, Marco	Laurier Station	4-3	107/282	37,94
Séniors 30' B					Hommes D				
	Ville	P-G	Rs/FL	%		Ville	P-G	Rs/FL	%
1. SICARD, Richard	Ste-Dorothée	5-1	105/208	50,48	1. LAROCHE, Jacques	Laurier Station	8-3	98/260	37,69
2. CHOINIÈRE, J-Raymond	Waterloo	4-2	104/242	42,98	2. BRIEN, Michel	Pte Calumet	7-4	101/282	35,82
3. PROULX, Pierre	Montréal	3-3	83/176	47,16	3. GINGRAS, Alain	Pont Viau Laval	6-5	101/284	35,56
4. ROUILLARD, Georges	Ste-Thérèse	0-6	54/174	31,03	4. VALLIERES, André	Princeville	5-6	118/280	42,14
Juniors A					Hommes E				
	Ville	P-G	Rs/FL	%		Ville	P-G	Rs/FL	%
1. GUILLEMETTE, Yannick	Montmagny				1. LARAMÉE, Michel	Montréal	8-1	84/214	39,25
					2. BRISSETTE, Gilles	Longueuil	7-2	78/268	29,10
					3. LAROCHE, Mario	Laurier Station	6-2	70/222	31,53
					4. GAGNON, Noel	Ste-Thérèse	5-3	74/270	27,41
					5. CARROLL, Paul	St-Luc	4-4	70/248	28,23
					6. MORIN, Pierre	St-Jn-B. Rouville	3-5	47/276	17,03
					7. LAMOUREUX, Roger	Sorel-Tracy	2-6	51/254	20,08
					8. BOISSONNEAULT, Jimmy	Longueuil	1-7	64/296	21,62
					9. LEBEAU, Gabriel	L'Acadie	1-7	37/315	11,75



Classe A Simple Séniors remportée par Jean Kenney.
 (Arrière): **Thomas Morin, Marcel Brazeau, Jean-Noël Hébert, Laurent Caron et Jean Kenney (champion).**
 (Avant): **Luc Lallemand, un dignitaire de Blainville, et René Croteau (président local).**



Vue partielle de l'action - Classe A hommes



Championnat du Québec 2006 en photos



Angéline MOISAN, Lyne PINEAULT
et Lucie THIBAULT



Le groupe complet de la Classe A Femmes.
Imperméables bienvenus...



Le groupe de la Classe B femmes.



Liette Meunier vs Angéline Moisan



Denise Bibeau



À droite, Carole Carrier vs Denise Bibeau



Angéline vs Nicole, Lucie vs Lyne



Lyne observe Lise Tardif qui lance.



Une autre partie de terminée...
Lyne Pineault, nouvelle championne.



Louis Prudhomme en action
contre Sylvain Demers



Fernand Brodeur en action
contre Jacques Houle



Lionel Laroche vs Jean-Pierre Renaud
champions 2005 et 2004...

BLAINVILLE • CHAMPIONNAT EN SIMPLE • 2-3 SEPT. 2006



*Classe B Simple Séniors:
remportée par **Richard Sicard***



*Classe B Simple Femmes:
remportée par **Jacynthe Jomphe***



*Classe B Simple Hommes:
remportée par **Yvan Sylvestre***



*Classe C Simple Hommes:
remportée par **Martin Favreau***



*Classe D Simple Hommes:
par **Jacques Laroche***



*Classe E Simple Hommes:
par **Michel Laramée***



Michel Laramée
(hommes E)
en action
vs Noël Gagnon??

Jimmy Boissoneault
(hommes E)
en action
vs Paul Carroll



Dernièrement, j'ai reçu une invitation au tournoi mondial pour la saison 2008. Ne vous demandez pas où est le rapport car la réponse est le but de cet article. Souvent on entend sur les terrains de fers que les gros tournois se déroulent en territoire très éloigné pour nous les Québécois. Alors voilà qu'un de ces gros tournois se déroulera tout près de nous. Le championnat mondial 2008 se tiendra dans la ville de York située en Pennsylvanie. C'est où ça? York est située dans la région Sud-Est de l'État. Le voyage en auto devrait être d'une durée d'environ 8 à 9 heures de route. Il y a 13 ans depuis que le dernier mondial a eu lieu dans l'Est des États-Unis et 30 ans depuis sa dernière présentation en Pennsylvanie.

C'est le temps de prendre action suite aux grands mots prononcés lors des tournois provinciaux depuis des années. Vous trouvez qu'il est trop tôt pour traiter de ce sujet? Je ne le crois pas. Le passé nous a montré, et vous nous avez indiqué de même, que l'information de ce genre vous parvient toujours trop tard pour prendre des décisions. Cette fois, les renseignements nous arrivent avec amplement de temps pour se préparer, je me fais un devoir de rendre cette information disponible aux joueurs et joueuses de fers.

Dépendant des valeurs que vous appliquez à cette discipline, la participation à un tournoi de cette envergure est souvent un événement recherché afin de savoir où on est classé dans un monde plus grand que notre club ou fédération. Ceci est une chance à ne pas manquer pour les adeptes du jeu.

Le mondial se déroule dans un format qui ressemble beaucoup aux tournois canadiens. Il faut se rendre au moins une journée avant que notre classe débute à jouer. Vous jouez un certain nombre de matchs, mais pas votre tournoi au complet votre première journée. En général vous devriez vous retrouver dans un groupe de 16 joueurs et jouerez donc 15 parties (round-robin) répartis sur trois jours de compétition. Aussi, la moyenne entre les joueurs d'une classe varie de très peu afin que tous les compétiteurs aient une chance de se classer.



Il ne faut pas s'en cacher qu'un tournoi à ce niveau demande un investissement. L'inscription est de 125\$US et il faut être sur place pour trois jours, ce qui nous force aux dépenses habituelles d'hébergement, repas et déplacement pour s'y rendre. C'est un gros happening et comme l'expression dit, "t'as rien pour rien!"

Comme cette revue est adressée surtout aux directeurs des clubs, je vous lance la balle afin d'être porte parole pour rendre l'information mentionnée ici aux membres de vos clubs. C'est certain que ce même article paraîtra dans notre revue annuelle, cependant il est absolument important que les joueurs qui veulent participer au tournoi mondial aient une moyenne officielle dans la Fédération des clubs de fers du Québec. La raison est que le classement des participants se fait selon la moyenne fournie par les différentes fédés et associations de clubs et de joueurs. La fédé fournit les statistiques de leurs joueurs membres à Horseshoe Canada comme le font les autres provinces. Pour les tournois mondiaux, la direction obtient l'information nécessaire pour le classement à partir de NatStat (ou CanStat) qui est le département des statistiques de Horseshoe Canada. Surtout, il est nécessaire d'**avoir participé à 4 tournois sanctionnés entre le 15 mai 2007 et le 14 mai 2008** pour être éligible à l'inscription.

Comme il est important de vous offrir le maximum d'info, les dates du tournoi sont comme suit : du 7 au 20 juillet 2008. Juste la durée du tournoi doit vous donner une idée de l'ampleur de ce tournoi. Le Canadien se déroule sur 4 jours, nos tournois de championnats sur 2 jours et le mondial sur ...14 jours.

Il y a des informations supplémentaires disponibles sur l'internet si vous naviguez au: <http://www.2008wt>

Je comprend qu'il y a probablement plusieurs questions que les membres voudront demander, mais ce qui est important pour le moment est d'aviser les joueurs de la possibilité qui se présente tout près de chez nous, et ce dans un délai qui leur permet de planifier en conséquence.

L'hiver tire à sa fin et j'ai hâte au beau temps chaud sur les terrains de fers et de revoir la grosse famille de participants que je rencontre régulièrement.

Bonne fin d'hiver à tout le monde et au plaisir.

Répertoire des endroits où jouer aux fers:

La liste des endroits où il est possible de jouer aux fers a été mis à jour sur le site internet de la FCFQ. Voir: <http://www.fqjr.qc.ca/fers/endroits.html>

Y sont listés non seulement les clubs membres mais les non-membres et tout endroit où on compte quelques jeux. Ceci afin de les faire connaître pour éviter leur disparition faute d'utilisation (comme ça se produit fréquemment). Une photo et un texte décrivant chaque installation sera graduellement ajouté. N'hésitez pas à soumettre une photo et toute information pour mettre à jour cette liste (écrivez à fers@fqjr.qc.ca)!

BLAINVILLE • LA SOIRÉE MÉRITAS

La traditionnelle Soirée Méritas a eu lieu le **3 septembre 2006** à Blainville, immédiatement après les finales du championnat en simple. Outre les champions en simple et en double, voici d'autres lauréats honorés lors cette soirée:

Membres par excellence:

Femmes (prix Henriette Dutremble): Nicole Brodeur
Hommes (prix Fernand Dutremble): Louis Prudhomme

Personne-ressource (bénévole) de l'année:

Claude Vigneault

Ville de l'année: *Le programme a été mis de côté en attendant de développer un autre système d'évaluation.*

Ont participé à tous les tournois:

Fernand et Nicole Brodeur, André Vallières, Michel Favreau et Réjean Guillemette.

Champions de saison:

Femmes: Lucy Thibault
Hommes: Lionel Laroche



Ci-contre, cinq (5) membres qui ont pris part à TOUS les tournois de l'année 2006, félicités par Paul Carroll:

**Réjean Guillemette, Nicole Brodeur, André Vallières
Michel Favreau, Fernand Brodeur**

Félicitations aux gagnants!



Louis Prud'homme
membre par excellence masculin
(Prix Fernand-Dutremble) félicité par
Mélanie Côté.



Nicole Brodeur
membre par excellence du côté féminin
(Prix Henriette-Dutremble) félicitée par
son mari **Fernand Brodeur.**



André Leclerc et Lyne Pineault
sont les champions du
Québec en simple 2006.



Récipiendaires de plaques pour avoir obtenu 3 méritas femmes (à gauche) et hommes (à droite)



Profil d'une (nouvelle) championne • Lyne Pineault



Fidèles à notre tradition, il nous fait plaisir de vous présenter notre nouvelle championne du Québec: Lyne Pineault. Comme vous pourrez le constater, elle a répondu avec beaucoup de générosité à notre questionnaire. Âgée de 28 ans lors de sa conquête du titre en septembre dernier, elle montre une détermination et une force de caractère qui laissent présager bien d'autres succès...

1. Date de naissance: Je suis née le 12 janvier 1978 à l'Hôpital Notre-Dame de Montréal.

2. Comment tu as débuté à jouer aux fers: Je faisais du camping à la saison avec ma famille au Lac Cristal. Depuis quelques années, je jouais à la pétanque. Un jour, les responsables de la pétanque et des fers ont eu la bonne idée d'inviter l'autre groupe, ceux qui étaient intéressés, à venir essayer l'autre activité. Je suis allée jouer aux fers et j'ai vraiment aimé ça. Après, j'ai voulu ressayer et ils m'ont bien accueilli, malgré que j'avais 14 ans. Il n'y avait pas vraiment de jeunes qui jouaient aux fers au camping. Longtemps, j'ai joué avec le plus fort, qui est Lionel Laroche. Il m'a encouragé sans relâche, même si je ne faisais pas souvent de points. J'aimais ça jouer avec lui. Il m'a appris à aimer les fers, car il était bon joueur et n'avait pas l'air bête. Je crois que c'est très important de se faire encourager et donner des conseils quand on commence. C'est en très grande partie grâce à lui que j'ai persévéré aux fers, car je voulais devenir bonne comme lui.

3. En quelle année as-tu joint la FCFQ? J'ai adhéré à la fédération l'année après avoir commencé à tirer des fers. C'est en 1993, à l'âge de 15. Mon premier tournoi a été au Lac Cristal et j'avais tiré un gros 7,07%. J'étais vraiment fière. Je ne pensais même pas que je tirais autant. C'était un tournoi en simple et j'avais gagné 2 parties !!

4. Combien de fois pratiques-tu par semaine, combien de fers à chaque fois? Pratiquer? Je pense qu'il faudrait que je m'y mette plus assidûment. Je l'ai fait au début pour monter rapidement ma moyenne, mais par la suite je pratiquais seulement avant de commencer les tournois. Parfois, je pratique avec mon copain Jimmy ou avec Sylvianne et



Lyne Pineault en action en 2004 vs Lise Tardif.

André. Depuis la fin de la saison dernière, j'ai installé des boîtes à 27 pieds. Je vais essayer de pratiquer au moins une fois par semaine, en plus des tournois. Je trouve ça davantage motivant de pratiquer avec quelqu'un. Lorsque je pratique seule, je ne lance rarement plus de 10-15 minutes. Lorsque je pratique avec d'autres, j'aime bien jouer des parties. Dans ce cas, je peux en jouer environ 5-6. Je ne pratique pas vraiment, c'est surtout un manque de motivation. J'aime également bien la compétition des tournois.

5. Type de fers utilisé, poids, type de métal: Depuis le championnat canadien à Victoria en 2004, je joue avec des fers V.I.P qu'on m'a donné. Je n'ai aucune idée quel poids et type de métal. Ils jouent bien, malgré qu'ils sortent beaucoup. C'est le mari de Bernice Bush (ancienne championne canadienne) qui m'a donné les fers de sa défunte femme. D'après moi, il trouvait que je jouais peut-être avec mes HP.

6. Quel est ton point de mire (endroit où tu vises ou regarde en jouant)? Je ne me suis jamais attardée à cette question, mais je pense que c'est la tige en général. Je pense que le but c'est que notre cerveau enregistre la distance et que notre bras s'adapte.

7. Regardes-tu ton fer durant son envol? Comme pas mal de monde le sait, je monte mon fer au front avant de le faire redescendre. Il monte assez haut, alors je ne le vois pas faire toute sa trajectoire.

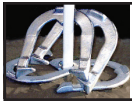
8. À quoi tu penses en jouant? J'essaye de penser à rien, mais ça ne marche que rarement. Lorsque je me mets à penser à plein de choses, c'est là que ma moyenne deviens moins bonne. J'essaye de chanter un petit bout de chanson à répétition (ça me permet de me concentrer) ou de compter comme on me l'a montré.

9. Quels sont tes buts aux fers? Mon but premier est de toujours jouer de bons tournois et m'amuser. À la base, je ne joue pas pour gagner, je joue pour avoir une bonne moyenne. J'aimerais bien jouer un tournoi à plus de 70%. Ce que je voudrais également, c'est d'aller jouer au championnat mondial et faire les finales des 20 meilleures. C'est peut-être beaucoup, mais j'aimerais bien gagner un championnat canadien. Je ne sais pas si tous ces rêves se réaliseront, mais je vais y travailler. J'ai l'avantage d'être assez jeune et d'avoir encore plusieurs années. L'année dernière, je m'étais donnée comme objectif de gagner le championnat en simple d'ici 5 ans et j'ai réussi !!

10. As-tu occupé des postes de bénévole (niveau local, provincial)? Oui, j'ai déjà aidé pour les fers au camping Lac Cristal. Je me suis occupée de quelques tournois durant les fins de semaines lorsque les responsables ne pouvaient pas. Après, pendant presque deux étés, j'ai été directrice à la Fédération. J'ai dû abandonner au cours du deuxième été, car j'avais perdu le goût de jouer aux fers et ma moyenne avait drastiquement baissée. Je n'avais plus trop de temps de pratiquer avant les tournois.

11. Quel fut ton meilleur tournoi et meilleure partie? Mon meilleur tournoi a été 67.86% au Camping Bonjour en 2005. La meilleure partie que j'ai jouée, a été 100% en double à St-Germain-de-Grantham l'année dernière. J'étais vraiment super contente. Je jouais avec Martin Favreau et c'était contre Jean-Pierre Renaud et Mathieu Noury.

12. Quels sont tes meilleurs moments (souvenirs) aux fers? Mes meilleurs souvenirs ont été lors de mes deux championnats canadiens en 1999 au Québec et en 2004 en Colombie-Britannique. Je me rappelle davantage du dernier championnat. A la dernière



Profil d'une championne: Lyne PINEAULT

journée, je me souviens que je devais battre au moins 3 des 5 plus fortes que moi pour me classer, et je l'ai réussi. Un moment mémorable en 1999 a été de rencontrer des joueuses fortes que je voyais dans les statistiques. Elles m'impressionnaient beaucoup, surtout que je n'étais pas trop vieille. Je me rappelle qu'il y en a plusieurs qui sont venues me parler, même si elles ne me connaissaient pas du tout. Mais, le meilleur moment de ce tournoi, et je m'en rappellerai toujours a été de vaincre la championne défendante Myrna Kissick. Elle faisait toujours des butes avec le sable et je retournais toujours l'égaliser. Je savais que j'avais le droit de le faire. Je faisais semblant de ne rien comprendre de son anglais... Sortie gagnante, je suis allée discuter avec d'autres personnes, en anglais. Ça valait vraiment la peine de voir sa figure !

Un troisième moment mémorable a été de gagner une partie, en pratique, contre Sylvianne. Elle est vraiment très forte et régulière. J'espère un jour que je pourrai reproduire l'exploit lors d'une vraie partie.

Mon dernier moment mémorable sont les deux championnats en simple et en double avec Angéline que j'ai gagné l'année dernière. Malgré la température pluvieuse et horriblement froide, j'ai été extrêmement contente de pouvoir jouer avec Angéline. Nous avons très bien joué. Pour ce qui est du championnat en simple, j'ai finalement pu vaincre mon stress de la compétition et pu me concentrer et ne penser à rien...

13. Quels ont été tes moments désappointants ou déceptions? Je crois que mon moment le plus désappointant a été en 2005 au championnat en simple lorsque j'ai perdu en finale contre Lucie. Je n'avais perdu qu'une partie, la première contre Lise. En finale, je pensais à trop de choses et je n'avais vraiment pas bien joué. Lucie, pour sa part jouait très bien, comme elle le fait à l'habitude.

14. Qui est le meilleur joueur que tu as vu et pourquoi? La meilleure joueuse que j'ai vue est sans aucun doute Sylvianne. C'est vraiment très impressionnant de la voir tirer à une très grande vitesse avec autant de précision et de régularité. Ça me fait penser, comme plusieurs personnes le disent, à une machine. La première fois que j'avais

joué contre elle, je pense qu'elle avait joué en haut de 85%. C'est assez difficile à tenir et on est presque content quand on fait plus de 20 points.

15. Quel joueur a le plus influencé ton jeu et comment? Sans le vouloir, je crois que c'est Annie et Simon Côté qui ont le plus influencé mon jeu. Il y a quelques années, j'avais lancé quelques fers avec Simon. Il a influencé mon jeu en me disant de compter quand j'arrive pour lancer mon fer. Depuis ce temps, j'ai régularisé mon lancer et mes moyennes sont davantage stables. Souvent, je m'appliquais pour mon premier fer et je lançais beaucoup trop vite le deuxième. Pour sa part, Annie a influencé mon jeu en la regardant. C'est impressionnant, quand elle jouait, de la voir dans sa bulle et toujours concentrée. Elle regardait souvent le sol en attendant que son adversaire lance ses fers. Pourquoi regarder les fers de l'autre, on ne peut rien y changer et ça risque de perdre notre concentration? Je ne joue pas en fonction des fers des autres, j'essaye tout simplement de faire de mon possible...

16. Qui fut ton adversaire le plus coriace et pourquoi? Mon adversaire le plus coriace est Sylvianne pour toutes les raisons que j'ai mentionné auparavant. Dommage qu'elle n'affectionne pas particulièrement jouer dans le sable et qu'elle ne joue pas souvent avec nous. Depuis l'année dernière, je crois que Jean Kenney est devenu un joueur extrêmement coriace, pouvant maintenant jouer à 27 pieds. Il est très régulier et à mon avis c'est le joueur le plus fort

que nous avons qui joue régulièrement. Je crois que ceux qui avanceront à 27 pieds, tout comme Jean, seront à surveiller et feront de la compétition au manque crucial de femmes dans le A.

17. Quels conseils donnerais-tu aux autres joueurs? Le meilleur conseil que je peux donner est de s'amuser et d'avoir du plaisir. Si tu n'as pas de " fun ", et tu bougonnes toujours, remets-toi en question. Moi, je suis toujours contente d'aller jouer et j'aime bien parler à plusieurs personnes. Un autre conseil, ça serait d'encourager ceux qui commencent et les jeunes qui seront peut-être la relève. Si personne n'encourage les jeunes, ils vont trouver ça une activité plate de " vieux " et ils vont abandonner. Si Lionel et plusieurs autres personnes, particulièrement du Lac Cristal ne m'avaient pas encouragé, j'aurais sûrement abandonné. Je me sentais acceptée, malgré mon âge. Je pense que c'est vraiment important, surtout pour un jeune qui commence et qui voit que la plupart des joueurs sont pas mal plus vieux que lui.

18. Quels sont tes loisirs ou autres sports pratiqués? Pour l'instant, mes loisirs sont assez réduits. Je termine un certificat en droit à l'Université de Montréal. Alors depuis un peu plus de deux ans, c'est pas mal mon seul loisir à part le travail. J'aime bien faire de la correspondance à travers le monde. J'en profite pour découvrir de nouvelles cultures, échanger des cartes postales et des timbres. Avec mon copain Jimmy, j'aime bien écouter de bons films, en particulier ceux de suspense ou d'horreur et jouer aux grosses quilles.



Trois des plus récentes championnes du Québec: Claudette Moreau (2001), Lucy Thibault (2003 à 2005) et Lyne Pineault (2006)



Championnat du Canada 2006



<http://www.horseshoecanada.ca/hcan/CanChamp/champ06.html>

CHAMPIONNAT CANADIEN • 26 au 29 juillet 2006 • MANITOU BEACH, SASK.

Le Championnat Canadien de Fers 2006 a eu lieu du 26 au 29 juillet à Manitou Beach, un lieu de villégiature situé au cœur de la Saskatchewan. Tenu pour la 4^e fois en Saskatchewan et 3^e fois à Manitou Beach, il était co-organisé par Horseshoe Saskatchewan et la Manitoba H.P.A.

La "terre des eaux qui guérissent" a vu des champions être couronnés dans 8 catégories. Sylvianne Moisan, l'une des 4 membres du Québec présents, a été la seule à défendre son titre avec succès.

Aidée par sa moyenne globale de 80.0%, Sylvianne a remporté son 6^e titre Canadien consécutif et son 11^e au total. Lucy Thibault est celle qui termina 2^e cette fois-ci. Sylvianne a remporté toutes ses parties, mais certaines furent acquises difficilement. Ida Boschman lui a donné la plus forte opposition avec une partie de 78.75% en 80 fers, s'inclinant 38-42 vs Sylvianne (81.25%).

La compétition chez les hommes fut de nouveau très équilibrée. À sa 4^e tentative, Duncan McKenzie est devenu le premier joueur des Maritimes à remporter le titre Canadien masculin. Ses deux défaites furent contre Colin Finnie (ronde 7), et André Leclerc (ronde 11). La partie contre André dura 84 fers, la plus

longue du tournoi. André (76.19%) a vaincu Duncan (72.61%) 42-33 pour prendre les commandes alors par la marge d'une partie. Mais André débuta la dernière journée en perdant ses deux premières parties face à Tom Gallina et Colin Finnie, pendant que Duncan remportait toutes les siennes, incluant des gains consécutifs contre les mêmes Tom et Colin (rondes 15-16). La première place fut confirmée lorsque Duncan a défait Stan Leis (dernière ronde). Duncan a enregistré la meilleure moyenne chez les hommes (69.26%) et la plus haute partie du tournoi (90.9%). Le champion défendant, Colin Finnie, a perdu ses 3 dernières pour terminer en 4^e place.

Au banquet tenu le samedi soir au historique Danceland (bâti en 1928 et comprenant le réputé plancher de danse construit sur crin de cheval), les gagnants et champions ont reçu leurs prix. Les beaux trophées ont été fabriqués par Tammy Christensen. Parmi les autres présentations spéciales soulignons l'intronisation de Russ Christopher au Temple de la Renommée de Horseshoe Canada à titre de joueur exceptionnel. Shirley Ann Fisher et Dale Squires ont reçu le Sharon Ellison Award, présenté par Charolette Demmans. Cet honneur est attribué chaque année à un bénévole en lien avec le championnat canadien. Nous avons eu

quelques visiteurs spéciaux durant le tournoi. Parmi eux, Kevin Fisher et son épouse Desiree. Kevin (fils de Ivan et Shirley Ann) est un ex-champion du Manitoba qui pourrait encore compétitionner chez les hommes et tenir son bout. Nous étions heureux de voir aussi Marvin Ellison le samedi, accompagné de sa soeur Ruby Finnie. Marvin a de graves problèmes de santé et nos bons voeux l'accompagnent. Parmi d'autres visiteurs spéciaux et typiques de la Saskatchewan on a pu voir un cerf-mulet (durant les cérémonies d'ouverture) et sentir le vent qui souffla samedi. Le "Lucky Horseshoe Saloon" fut encore la scène de plusieurs moments mémorables. Toute l'atmosphère de Manitou Beach est idéale pour tenir un championnat canadien et passer d'agréables vacances. Merci à tous ceux qui ont contribué au succès de ce championnat 2006!

Au sujet de l'AGA: Trois membres de l'exécutif de Horseshoe Canada ont été remplacés: Kay McKay (secrétaire) par Lia Snell; André Leclerc (Vice-Prés.) par Tony Rindow; et Dianne Beck (Dir. de tournoi.) par Wally Arnold (les deux seront en fonction à Woodstock). Le championnat 2007 aura lieu à Woodstock, Ontario du 10 au 14 juillet. Calgary sera l'hôte en 2008.

Homes - A (40 Points)	G-P	M.P.	R/F/L	%
1. Duncan MCKENZIE, N.S.	14-2	90.90	525/758	69.26
2. André LECLERC, QUE	13-3	79.41	561/870	64.48
3. Tom GALLINA, ONT	11-5	75.00	524/800	65.50
4. Colin FINNIE, SASK	11-5	75.00	538/830	64.81
5. Stan LEIS, ONT	8-8	87.50	534/866	61.66
6. Alvin NANNINGA, ALTA	7-9	68.75	423/760	55.65
7. Terry STEINKE, ALTA	6-10	64.06	384/742	51.75
8. Tony RONDOW, B.C.	2-14	59.67	335/732	45.76
9. Dale SQUIRES, SASK	0-16	52.70	320/714	44.81
10. Wilbert BEAULIEU (Withdr. Rnd1)	0-0	0.00	0/0	0.00

Women's A Class	W-L	H/G	R/S	%
1. Sylvianne MOISAN, QUE	16-0	90.00	592/740	80.00
2. Lucy TURCOTTE, QUE	12-4	78.57	539/786	68.57
3. Angeline MOISAN, QUE	11-5	79.16	492/770	63.89
4. Myrna KISSICK, ALTA	11-5	76.92	464/766	60.57
5. Jane CORDINGLEY, ALTA	7-9	72.22	439/742	59.16
6. Lucille LEIS, ONT	6-10	79.03	470/754	62.33
7. Ida BOSCHMAN, B.C.	6-10	78.75	399/704	56.67
8. Bonnie CLEMMENSEN, ALTA	3-13	66.66	379/724	52.34
9. Ina FRYINGPAN (Withdraw Rnd1)	0-16	39.28	67/226	29.64

Women's B	W-L	H/G	Rs S/P	%
1. Barbara FRYINGPAN, ALTA	14-4	65.00	355/720	49.30
2. Sharon CLOUD, MAN	13-5	70.00	382/720	53.05
3. Winona KILBOURN, ALTA	11-7	60.00	332/720	46.11
4. Tammy CHRISTENSEN, Sask	9-9	67.50	356/724	49.17
5. Clara ALLARD, SASK	8-10	67.50	335/728	46.01
6. Joanne NANNINGA, ALTA	7-11	60.00	332/720	46.11
7. Elaine STERN, B.C.	1-17	52.50	287/732	39.20

Women's C	W-L	H/G	Rs S/P	%
1. Carol SKRODOLIS, B.C.	11-3	55.00	225/560	40.17
2. Bonnie BRANT, ONT	10-4	72.50	252/560	45.00
3. Margaret GRAHN, ALTA	10-4	50.00	203/560	36.25

Women's D	W-L	H/G	Rs S/P	%
1. Mary MATTHEWS, ONT	13-2	47.50	243/600	40.50
2. Yvonne VELDHUIS, ALTA	10-5	35.00	149/600	24.83
3. Margaret KEMP, SASK	9-6	50.00	200/600	33.33

Women's E	W-L	H/G	Rs S/P	%
1. Betty CRERAR, MAN	11-3	30.00	115/560	20.53
2. Loretta RICHMOND, SASK	10-4	32.50	108/560	19.28
3. Veleta KLASSEN, SASK	10-4	22.50	86/560	15.35

Men's B	W-L	H/G	R/S	%
1. Bob RIOU, SASK	13-5	52.50	316/720	43.88
2. Gilles ROY, ONT	12-6	57.50	283/720	39.30
3. George BROUWER, ONT	9-9	50.00	274/720	38.05
4. George FRYINGPAN, ALTA	9-9	52.50	251/720	34.86

5. Reg BRANT, ONT	8-10	52.50	247/720	34.30
6. Scotty MILLER, ALTA	7-11	47.50	235/720	32.63
7. Ivan CRERAR, ALTA	5-13	42.50	227/720	31.52

Men's C	W-L	H/G	R/S	%
1. Sid HAUGEN, SASK	13-1	50.00	217/560	38.75
2. Paul ONYSTCHUK, B.C.	9-5	37.50	147/560	26.25
3. Phillip IRONSTAND, MAN	8-6	47.91	217/568	38.20

Men's D	W-L	H/G	R/S	%
1. Ivan FISHER, MAN	12-3	50.00	212/600	35.33
2. Alex MAZUR, SASK	11-4	40.00	190/600	31.66
3. Ed STEVENSON, SASK	9-5	47.50	203/560	36.25

Men's E	W-L	H/G	R/S	%
1. Walter LEIS, ONT	10-4	47.50	167/564	29.60
2. Howard G. WEITZEL, Sask	9-5	42.50	155/564	27.48
3. William ROOS, B.C.	8-6	55.00	160/560	28.57

Men's F	W-L	H/G	R/S	%
1. Darryl COFFIN, B.C.	9-6	35.00	122/600	20.33
2. Mike HOLLEY, ALTA	8-7	30.00	134/600	22.33
3. Darryl SQUIRES, SASK	8-7	32.50	126/600	21.00

Men's G	W-L	H/G	R/S	%
1. Gerry WINGHAM, SASK	13-3	35.00	129/640	20.15
2. Jason KOWERCHUK, Alb.	12-4	25.00	115/644	17.85
3. Tom FINNIE, B.C.	4-11	20.00	86/600	14.33

Senior 40 A	W-L	H/G	Rs S/P	%
1. Earl VANDERHART, ONT	10-6	50.00	284/800	35.50
2. Larry MARKLE, ONT	9-7	58.82	291/818	35.57
3. Vern TYACKE, SASK	7-8	44.44	249/736	33.83
4. Maurice STERN, B.C.	5-10	45.31	215/738	29.13

Senior 30 A	W-L	H/G	Rs S/P	%
1. Red GILMORE, ALTA	10-4	71.66	411/674	60.97
2. Neil YASKOW, B.C.	9-5	70.68	389/688	56.54
3. Howard WEITZEL, SASK	8-6	77.50	414/680	60.88
4. Wilf GREGORY, B.C.	8-6	71.73	444/750	59.20
5. Jack ADAMS, SASK	7-7	67.50	412/730	56.43
6. Ron PUDWELL, ALTA	6-8	70.58	388/688	56.39
7. Don COURVILLE, ALTA	4-10	70.37	375/698	53.72
8. Len SCHEIBNER, ALTA	4-10	69.56	352/672	52.38

Senior 30 B	W-L	H/G	Rs S/P	%
1. Gordon JONES, SASK	12-3	65.00	328/600	54.66
2. Basil NYBO, SASK	11-4	65.00	325/600	54.16
3. Jack SNELL, ONT	7-7	62.50	275/560	49.10

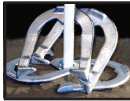
Senior 30 C	W-L	H/G	Rs S/P	%
1. Don LOW, SASK	12-2	62.50	213/480	44.37
2. Tom CONNOLLY, ALTA	10-4	47.50	201/520	38.65
3. Jacob FEHR, SASK	9-5	45.00	140/480	29.16

Senior 30 D	W-L	H/G	Rs S/P	%
1. Don ADAMS, SASK	12-3	37.50	152/600	25.33
2. Bill GIBSON, ALTA	11-4	35.00	142/600	23.66
3. Archie RADOWITS, B.C.	10-4	50.00	159/560	28.39

Junior Boys A	W-L	H/G	Rs S/P	%
1. Bryce THOMAS, ALTA	15-0	55.00	197/520	37.88
2. Donovan MacDONALD, Sk	10-5	27.50	110/520	21.15
3. Brett ALLARD, SASK	5-10	17.50	49/520	9.42
4. Cody ALLARD (Forfait Rnd 1)	0-15	10.00	10/360	2.77

Junior Girls A (40 shoes)	W-L	H/G	Rs S/P	%
1. Sheena DUBYK, SASK	13-2	25.00	93/600	15.50
2. Jaala CURREN, SASK	12-3	25.00	87/600	14.50
3. Shivonne ARNOLD, ONT	3-12	12.50	23/600	3.83
4. Courtney COLE, ALTA	2-13	10.00	17/600	2.83%

Pee Wees (20 shoes)	W-L	H/G	Rs S/P	%
1. Jasmin DEMMANS, SASK	5-5	10.00	7/240	2.91
2. Nicholas ARNOLD, ONT	5-5	15.00	6/240	2.50
3. Kimberley STRUTHERS, Sk	5-5	5.00	4/240	1.66



Championnat Mondial de Fers 2006



CHAMPIONNAT MONDIAL • 10-22 JUILLET 2006 • GILLETTE, WYOMING

12e titre pour Alan Francis!

Le 82e championnat mondial annuel du lancer de fers a eu lieu à Gillette, Wyoming du 10 au 22 juillet 2006. Il comptait cette année 904 participants provenant de 46 États, 6 provinces en plus de la Norvège. Il y en avait 33 du Canada dont 4 du Québec. Des champions du monde furent couronnés dans 8 catégories.

On se rappellera de l'année 2006 comme étant celle des égalités puisque 4 des 8 titres/catégories furent décidés suite à des égalités en tête. Une des plus excitante fut chez les Pee Wee (9 ans et moins) où Travis Sluys (qui a maintenu une moyenne générale de 15.63%) a terminé la partie avec un double marquant "six" pour l'emporter 26-24! Il avait aussi réussi un double deux manches plus tôt. Ed Arionus a remporté un playoff pour vaincre le leader D.W. Story chez les Séniors à 30 pieds.

Les deux autres playoffs ont impliqué deux infortunés Canadiens. Chez les Juniors Garçons, Drew Becker a perdu sa partie de dernière ronde face à Thomas Lee qui forçait ainsi un playoff. Lee a remporté la finale 40-30 dans une longue partie de 80 fers. Sylvianne Moisan, qui a mené chez les Femmes la plupart du temps, a perdu sa dernière ronde contre Gert Wilczek et a ensuite succombé dans le playoff face à Joan Elmore. Joan remportait ainsi un premier titre bien mérité aidée d'une partie de 89.6% dans ce playoff. Elle a terminé la partie par une longue série de doubles pendant que Sylvianne perdait des ringers sur la glaise asséchée et dure.

Pour la 7e année de suite un des champions du monde provient du Canada et de nouveau chez les Senior Femmes. Cette année, **Lucille Leis** a remporté ce titre détenu en 2004 et 2005 par Angéline Moisan. Angéline aurait pu créer une triple égalité en tête lors de la dernière ronde mais Lucille l'a emporté 42-28 avec 63.8%.

Chez les hommes, ce fut le "Alan Francis show". Il a remporté les préliminaires avec une fiche de 13-0 et une moyenne de 90.96% (son nouveau sommet personnel). Il a ensuite joué le championnat avec l'intention ferme de battre le record (88.2% pour le tournoi complet) de Elmer Hohl. Dans ses 10 premières parties il a manqué de 1 à 5 fers par partie, débutant souvent avec une série de doubles qu'il venait près de convertir en partie parfaite. Il est passé près contre Stan Leis, débutant avec 34 ringers consécutifs et manquant à 39-0 en frappant le haut de la tige! Alan a finalement tout juste manqué le record avec une moyenne globale de 87.83%, remportant aisément son 12e titre mondial masculin. Ses adversaires ont de nouveau été laissés loin derrière (il a lancé en moyenne 36 fers par partie). Walter Ray Williams, 2e avec 72.48%, a joué sa pire partie (46.2%) contre Alan. Mark Mauthe et Gale Greene (avec 68.8%) ont joué la meilleure partie enregistrée contre "la machine". Nos 3 Canadiens sont parmi les rares à avoir 60% et plus vs Alan.



Si le record d'Elmer Hohl n'a pas été battu, il y a tout de même une couple de nouveaux records mondiaux qui ont été établis cette année. Alan Francis a joué une partie de 18 fers vs Heinritz, battant le record de la plus courte partie (20 fers) établi en 1925 par Putt Mossman! Sylvianne Moisan a établi un nouveau record pour la plus haute partie chez les femmes avec 97.6% (41 en 42) vs Lucy Thibault. Elle a en fait débuté avec 17 doubles de suite et manqua lorsqu'elle a sorti un de ses propres ringers (fer #35). L'ancien record était de 97.5% établi par Sue Snyder en 1992. Parlant de Sue et Sylvianne, elles ont joué une belle partie durant le round-robin. Après que Sylvianne eut pris les devants 25-6 et 29-14, Sue lança 18 doubles de suite pour grimper à 35-29. Sylvianne est revenue pour mener 38-35 puis Sue marqua aux 2 manches suivantes pour gagner 41-38 en 100 fers lancés. Sue joua 84% et Sylvianne 83%. Les prochains mondiaux auront lieu à Ardmore, Oklahoma (23 juillet au 4 août 2007). Site web à voir: http://www.horseshoepitching.com/wrld_rpt_06.html

Championnat Hommes

	G-P	M.P.	R/F/L	%
1. Alan FRANCIS, OH	19-0	95.8	606/690	87.83
2. Walter Ray WILLIAMS Jr, FL	17-2	86.4	661/912	72.48
3. Gale GREENE, VT	14-5	84.4	674/988	68.22
4. Mark MAUTHE, WI	14-5	75.0	709/1062	66.76
5. Paul LACROSSE, CO	14-5	76.2	656/994	66.00
6. Colin FINNIE, SK	13-6	72.0	700/1100	63.64
7. Jerry COMSTOCK, CO	12-7	68.2	529/922	57.38
8. Darrell D SHERRARD, IN	11-8	76.5	535/954	56.08
9. Rich PINTOR, CO	10-9	81.5	656/1028	63.81
10. Ken JONES, NM	9-10	71.9	585/1000	58.50
11. Rick BERMINGHAM, CA	9-10	70.5	583/1006	57.95
12. Stan LEIS, ON	8-11	86.1	620/1038	59.73
13. Duncan MCKENZIE, NS	7-12	72.4	599/996	60.14
14. Robert BOOE, KS	7-12	66.7	594/1018	58.35
15. Marcus THOMSEN, NE	6-13	67.4	562/998	56.31
16. Ken HEINRITZ, WI	6-13	66.7	495/960	51.56
17. Jerry LABROSSE, MN	4-15	60.4	488/932	52.36
18. Mark SEIBOLD, IN	4-15	64.5	488/942	51.80
19. Gary KOLLMANN, ID	3-16	68.8	545/998	54.61
20. David MALLORY, OK	3-16	61.8	488/966	50.52

Championnat Femmes

	G-P	M.P.	R/F/L	%
1. Joan ELMORE, TN	18-2	95.0	845/1028	82.20
2. Sylvianne MOISAN, PQ	17-3	97.6	953/1142	83.45
3. Sue SNYDER, KY	16-3	89.7	829/1042	79.56
4. Amy FRANCIS, OH	14-5	93.3	756/1036	72.97
5. Gert WILCZIEK, WI	13-6	92.9	795/1062	74.86
6. Debra ODUM, TX	13-6	88.6	817/1102	74.14
7. Sheila SHEPARD, CO	13-6	84.4	706/1010	69.90
8. Amy HALL, VA	12-7	89.5	779/1040	74.90
9. Rivers PREWETTE, NC	11-8	83.3	802/1094	73.31
10. Connie FILLEY, SD	8-11	79.7	827/1162	71.17
11. Lucy THIBAUT, PQ	8-11	81.3	619/968	63.95
12. Kim STOCKLI, CA	7-12	86.8	577/922	62.58
13. Patricia INGRAHAM, MI	7-12	69.0	546/934	58.46
14. Brenda TAWNEY, WV	6-13	82.5	623/972	64.09
15. Jane JORDAN, SC	6-13	75.0	526/882	59.64
16. Helen LAUMBACH, NM	6-13	74.3	527/904	58.30
17. Jane HAUFSCCHILD, SD	5-14	80.6	528/942	56.05
18. Sharon CHIDDISTER, IN	5-14	69.4	482/880	54.77
19. Lou CONKLIN, CO	4-15	75.0	493/882	55.90
20. Stacy ROBINSON, OH	2-17	62.1	341/714	47.76

Championnat Junior Garçons

	G-P	M.P.	R/F/L	%
1. Thomas LEE, SD	11-1	81.8	452/618	73.14
2. Drew BECKER, ON	10-2	83.3	411/570	72.11
3. Nathan HEINRITZ, WI	9-2	77.5	361/512	70.51
4. Lee SEIBOLD, IN	7-4	73.8	373/596	62.58

Championnat Junior Filles

	G-P	M.P.	R/F/L	%
1. Aleena COOK, WI	4-1	54.3	102/228	44.74
2. Crystal SHEEHAN, MN	3-2	53.6	105/242	43.39
3. Kiri COOK, WI	3-2	50.0	104/244	42.62

Championnat PeeWee

	G-P	M.P.	R/F/L	%
1. Travis SLUYS, CA	7-1	25.0	50/320	15.63
2. Tanner STEINEKE, SD	6-2	25.0	49/320	15.31

Championnat Sr Hommes 40'

	G-P	M.P.	R/F/L	%
1. Tom WESTBROOK, SC	11-0	80.0	353/528	66.86
2. Richard ALTIS, MO	9-2	72.7	325/504	64.48
3. Paul STEWART, NC	8-3	76.7	323/542	59.59

Championnat Sr Hommes 30'

	G-P	M.P.	R/F/L	%
1. Ed ARIONUS, TX	11-1	87.1	511/676	75.59
2. DW STORY, TN	10-2	95.0	478/596	80.20
3. Paul MCCREERY, TX	9-2	84.0	427/586	72.87

Championnat Senior Femmes

	G-P	M.P.	R/F/L	%
1. Lucille LEIS, ON	5-0	72.7	143/224	63.84
2. Edi HOLLAND, MN	4-1	62.9	156/256	60.94
3. Angeline MOISAN, PQ	3-2	56.9	142/256	55.47
4. Carol SPERBER, WA	2-3	62.5	136/258	52.71
5. Marlys TIMM, MN	1-4	52.2	107/230	46.52
6. LaVerne FENLON, AZ	0-5	44.2	67/192	34.90

FERS À JOUER HP Ltée

HP

Liste de prix

#100	Drop Forged	60 \$
#200	Drop Forged	60 \$
#100	Fonte	58 \$
#300	Fonte	58 \$
#400	Fonte	58 \$
#100	Brass	58 \$
#600	Brass	58 \$
#600	Fonte	58 \$
#500	Fonte	58 \$

**Ces prix sont f. a. b. St-Lucien
et incluent TPS + taxe prov.**

Les modèles de fers sont les suivants:

#600 modèle "Lee"

#100 et 200 modèle "Ted Allen"

#300 et 400 modèle "Impérial"

Les modèles #100 et 300 sont dotés d'une pointe au centre

☛ **Pour de plus amples informations,
veuillez communiquer avec:**

HENRI-PAUL FLEURANT

1949, Route des Rivières

St-Lucien (Québec) J0C 1N0

☎ *(819) 397-5699*

